

Natalia JAŚKIEWICZ

Państwowa Wyższa Szkoła Zawodowa w Nowym Sączu, Polska

ROZWÓJ SPOŁECZNO-GOSPODARCZY WOJEWÓDZTWA MAŁOPOLSKIEGO NA TLE KRAJU W LATACH 2015-2020

Streszczenie

W naukach społecznych i ekonomicznych pod pojęciem „rozwój społeczno-gospodarczy” rozumie się całość zmian, względnie przemian, jakim podlegają zarówno społeczeństwo, jak też gospodarka. Rozwój społeczno-gospodarczy, chociaż ma złożony, a do tego strukturalny charakter, interpretować można także w kategoriach zmian konkretnych właściwości poszczególnych składników systemu społeczno-gospodarczego. Celem opracowania jest odpowiedź na pytanie, jak kształtował się rozwój społeczno-gospodarczy, ustalony na podstawie wybranych wskaźników, dla lat 2015-2020 w województwie małopolskim, czy znacząco odbiegał od średniego poziomu ustalonego dla całego kraju oraz w którym województwie występuje najwyższy, a w którym najniższy poziom.

Na podstawie przeprowadzonej analizy stwierdzono, że w większości wskaźników (siedmiu) ich poziom w województwie małopolskim był zbliżony do średniego poziomu w kraju, ale sytuacja była nieco gorsza w województwie niż w skali kraju. Rozwój społeczno-gospodarczy województwa mazowieckiego był znacząco wyższy od rozwoju pozostałych województw w kraju. Najniższy poziom stwierdzono w roku 2015 w województwach: świętokrzyskim i warmińsko-mazurskim, a w roku 2020 w województwie świętokrzyskim.

Słowa kluczowe: rozwój społeczno-gospodarczy, wskaźniki rozwoju społeczno-gospodarczego.

SOCIO-ECONOMIC DEVELOPMENT OF THE MAŁOPOLSKIE PROVINCE IN COMPARISON WITH THE COUNTRY IN 2015-2020

Summary

In the social and economic sciences, socio-economic development is understood as the totality of changes or transformations that both society and the economy undergo. Socio-economic development, although complex and structural in nature, can also be interpreted in terms of changes in the specific characteristics of individual components of the socio-economic system. The purpose of the study is to answer the question of how socio-economic development, determined on the basis of selected indicators, was shaped in the years 2015-2020 in the Małopolskie province and whether it significantly deviated from the average level determined for the whole country and which province has the highest and the lowest level. On the grounds of the conducted analysis it was stated that in most indicators (seven) the level in the Małopolskie province was close to the average level in the country, but the situation was slightly worse in the province than on the national level. Social and economic development in the Mazowieckie province was significantly higher than in other provinces in the country. The lowest level was observed, in 2015, in Świętokrzyskie province and in Warmińsko-Mazurskie province in 2020.

Key words: socio-economic development, indicators of socio-economic development.

Wprowadzenie

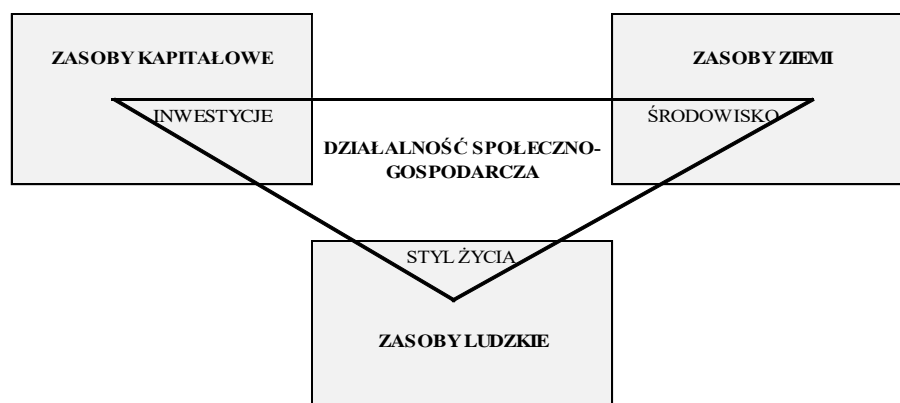
Problematyka rozwoju społeczno-gospodarczego jest trwale obecna w literaturze ekonomicznej już co najmniej od kilku stuleci. Badacze od dawna zastanawiali się, jakie są czynniki i stymulanty tego rozwoju oraz co sprawia, że niektóre procesy zachodzą szybciej, a inne nieco wolniej oraz według jakich mierników można dokonywać oceny rozwoju społeczno-gospodarczego poszczególnych państw czy regionów.

Celem opracowania jest odpowiedź na pytanie, jak kształtował się rozwój społeczno-gospodarczy, ustalony na podstawie wybranych wskaźników, w latach 2015-2020 w województwie małopolskim i czy znacząco odbiegał od średniego poziomu ustalonego dla całego kraju. Instrumentarium, którym posłużono się do zidentyfikowania rozwoju społeczno-gospodarczego, stanowią wybrane wskaźniki rozwoju. W przygotowaniu artykułu posłużono się literaturą przedmiotu oraz danymi pochodzącymi GUS, udostępnianymi w Banku Danych Lokalnych (BDL). Opracowanie powstało w wyniku zastosowania metod analizy literaturowej, analizy materiału empirycznego za pomocą metod statystyki opisowej. Część wnioskowa została przygotowana w oparciu o syntezę zaobserwowanych tendencji i zmian.

Podstawy teoretyczne

Rozwój to proces kierunkowych zmian o charakterze długotrwałym. Inna interpretacja tego pojęcia wskazuje, że jest to proces przemian, w toku którego dany obiekt przechodzi od form oraz stanów prostych, mniej złożonych do form bardziej złożonych, doskonalszych pod określonymi względami. Tak rozumiany rozwój zbliżony jest do pojęcia „postęp”, który z kolei ściśle wiąże się z takimi określeniami, jak: postępowość, progresywność, zmiana na lepsze, ulepszanie, doskonalenie, rozwijanie się w czasie (Siemiński, 1994, s. 1-7; za: Kogut-Jaworska, 2008, s. 9-10). Należy dodać, że rozwój jest wynikiem pozytywnych zmian wzrostu ilościowego i postępu jakościowego w systemach gospodarczych, społecznych i przyrodniczych (Strzelecki, 2008, s. 13). Nieco odmienne od pojęcia „rozwój” są terminy „wzrost” i „postęp”, ponieważ wzrost odnosi się głównie do zmian uchwytnych ilościowo, a postęp oznacza takie zmiany, które są słuszne w świecie wartości przyjętych jako punkt odniesienia oceny. Niekiedy rozwój może opisywać również zjawiska negatywne, w których oznaczał będzie przejście od stanu złego do jeszcze gorszego, np. wzrost przestępczości, rozwój korupcji (Ibidem, s. 20).

Rozwój zdeterminowany jest przez czynniki rozwoju. W tradycyjnym podejściu do czynników rozwoju jako determinanty tego rozwoju wyróżniano: kapitał, ziemię i pracę. Czynniki te obejmują zasoby kapitałowe (inwestycje), zasoby ziemi (środowisko przyrodnicze) i zasoby ludzkie (rysunek 1). Dla interpretacji współczesnego procesu rozwoju lokalnego koncepcja klasyczna stała się niewystarczająca. Wprawdzie czynniki klasyczne nadal decydują o możliwościach wzrostu produkcji, ale całościowe rezultaty procesu rozwojowego zależą od wielu innych uwarunkowań, dzięki którym rozwój może być bardziej dynamiczny oraz efektywny, a więc lepszy z punktu widzenia zaspokajania potrzeb społecznych.



Rysunek 1. Podstawowe czynniki rozwoju.

Źródło: *Determinanty rozwoju regionalnego*, 2000, Z. Szymła, Wrocław, Warszawa, Kraków: Wydawnictwo Zakład Narodowy im. Ossolińskich, s. 38.

Współcześnie podkreśla się, że sam wzrost produkcji nie może być uniwersalną metodą rozwiązywania wszystkich problemów społeczno-ekonomicznych, a nawet przeciwnie – może stanowić źródło wielu negatywnych efektów, jak m.in.: rosnące dysproporcje w poziomie życia ludności, postępująca degradacja środowiska naturalnego, patologiczne deformacje stosunków międzyludzkich. W związku z tym klasyczne ujęcie czynników rozwoju lokalnego należy obecnie uznać za zbyt wąskie (Wojtasiewicz, 1996, s. 24).

W ogólnym ujęciu czynniki rozwoju można podzielić na (Leśniewski, 2010, s. 54-55):

- ekonomiczne (m.in. struktura gospodarcza, wielkość rynku dóbr i usług, sytuacja makroekonomiczna, poziom i jakość kapitału trwałego);
- społeczno-kulturowe i polityczne (m.in. zmiany w ruchu naturalnym i strukturze ludności, postęp kulturalny, przedsiębiorczość władz samorządowych, jak również społeczeństwa);
- ekologiczne (m.in. występowanie zasobów naturalnych, postęp w zakresie ochrony środowiska, postęp w edukacji ekologicznej);
- przestrzenne (m.in. zagospodarowanie terenu i korzyści położenia, dostępność przestrzenna, tempo i charakter procesów urbanizacji).

W naukach społecznych i ekonomicznych pod pojęciem „rozwój społeczno-gospodarczy” rozumie się całokształt zmian, względnie przemian, jakim podlegają zarówno społeczeństwo, jak i gospodarka. Rozwój społeczno-gospodarczy, choć ma złożony, a do tego strukturalny charakter, interpretować należy również w kategoriach zmian konkretnych właściwości poszczególnych składników systemu społeczno-gospodarczego, tj. wyróżnionych jego elementów, które decydują o wykształconych strukturach (Parysek, 2018, s. 43).

W tabeli 1 zestawiono najczęściej przytaczane wskaźniki rozwoju oraz wzrostu gospodarczego.

Tabela 1

Wskaźniki rozwoju i wzrostu gospodarczego

Wskaźniki rozwoju gospodarczego	Wskaźniki wzrostu gospodarczego
Produkt krajowy brutto	Produkt krajowy brutto
Produkt narodowy brutto	Produkt narodowy brutto
Wielkość i struktura eksportu	Deficyt budżetowy
Wielkość i struktura importu	Stopa procentowa
Poziom urbanizacji	Stopa inflacji
Poziom zatrudnienia	Poziom zadłużenia
Struktura zatrudnienia	Stawki podatkowe
Przyrost naturalny	Poziom zatrudnienia
Dalsze trwanie życia	Poziom aktywności gospodarczej
Kaloryczność spożywanego pożywienia	Poziom inwestycji
Wskaźniki umieralności	Wielkość i struktura eksportu
Liczba studentów	Wielkość i struktura importu
Nakłady na badania i rozwój	Poziom życia Poziom ubóstwa
Produkcja energii elektrycznej	Poziom scholaryzacji
Produkcja samochodów	Zasoby mieszkaniowe
Poziom konsumpcji	Wzrost bogactwa narodowego
Stopień transformacji gospodarki	

Źródło: „Rozwój społeczno-gospodarczy oraz czynniki i uwarunkowania rozwoju”, 2018, J.J. Parysek, *Studia KPZK*, 183 (Teoretyczne i aplikacyjne wyzwania współczesnej geografii społeczno-ekonomicznej), s. 41.

W analizie sytuacji społeczno-gospodarczej jednostek przestrzennych (np. województw) można wykorzystać jedną z metod taksonomicznych – miarę rozwoju Hellwiga (1968, s. 307-327). Należy ona do wzorcowych formuł agregacji zmiennych, w której konstruuje się obiekt modelowy, zwany wzorcem rozwoju. Dla każdego z obiektów (np. województw) ustala się jego odległość od wzorca. Im wyższe wartości otrzymanego wskaźnika zmiennej syntetycznej, tym korzystniejsze kształtowanie się analizowanego zjawiska dla danego obiektu i tym samym wyższy poziom jego rozwoju.

Poziom rozwoju społeczno-gospodarczego można określić też za pomocą wskaźnika syntetycznego Perkala m_i (Parysek, Wojtasiewicz, 1979, s. 185-191). Miara ta – jako metoda porządkowania liniowego – pozwala na uporządkowanie obiektów wielowymiarowych według syntetycznego kryterium. Użycie tej metody ma na celu stworzenie rankingu obiektów ze względu na określony zestaw cech. Wyższa wartość wskaźnika syntetycznego oznacza korzystniejszą sytuację obiektu pod względem poziomu potencjału.

Inną popularną metodą porządkowania liniowego, na podstawie której można ustalić poziom rozwoju społeczno-gospodarczego, jest tzw. wskaźnik względnego poziomu rozwoju (Łuniewska, Tarczyński, 2006, s. 70). Jest to metoda, w której nie wyznacza się wzorca (punktu odniesienia dla badanych obiektów). Wartości miary rozwoju w_i znajdują się w przedziale $[0, 1]$, przy czym im wyższa wartość tej miary, tym obiekt jest lepszy z punktu widzenia danego kryterium.

Założenia metodologiczne i rezultaty analizy

W celu określenia rozwoju społeczno-gospodarczego w województwie małopolskim w latach 2015-2020 dokonano analizy wybranych mierników, charakteryzujących rozwój społeczno-gospodarczy badanego województwa na tle kraju i innych województw Polski. Lista mierników obejmuje w szczególności:

1. Poziom PKB na 1 mieszkańca.
2. Liczba pracujących na 1000 mieszkańców.
3. Poziom bezrobocia rejestrowanego.
4. Poziom przeciętnego wynagrodzenia.
5. Odsetek ludności w miastach do ludności ogółem.
6. Przyrost naturalny na 1000 mieszkańców.
7. Liczba podmiotów gospodarczych wpisana do systemu REGON na 1 000 mieszkańców.
8. Wartość brutto środków trwałych w przedsiębiorstwach na 1 000 mieszkańców.
9. Nakłady inwestycyjne w przedsiębiorstwach na 1 000 mieszkańców.
10. Wydatki na działalność badawczą i rozwojową.

Na podstawie analizy sporządzono zestawienie zbiorcze, w którym dokonano porównania poziomu wskaźnika wyliczonego dla województwa małopolskiego z średnim poziomem wyliczonym dla całego kraju, w latach 2015 i 2020. Korzystniejszą sytuację w województwie małopolskim w porównaniu do średniej sytuacji występującej w kraju oznaczano znakiem „+”, a gorszą znakiem „-”, dodatkowo uwzględniając nasilenie zjawiska, tj.:

- + sytuacja korzystniejsza i poziom zbliżony do średniego poziomu w kraju
- ++ sytuacja korzystniejsza i poziom umiarkowanie wyższy od średniego poziomu w kraju
- +++ sytuacja korzystniejsza i poziom znacząco wyższy od średniego poziomu w kraju
- sytuacja gorsza i poziom zbliżony do średniego poziomu w kraju
- sytuacja gorsza i poziom umiarkowanie niższy od średniego poziomu w kraju
- sytuacja gorsza i poziom znacząco niższy od średniego poziomu w kraju

Poziom zjawiska dla sytuacji korzystniejszej określono według wzoru:

$$a = \max_x - \bar{sr}_x$$

$$z\epsilon(\bar{sr}_x; \bar{sr}_x + \frac{1}{3}a)$$

$$uw\epsilon(\bar{sr}_x + \frac{1}{3}a; \bar{sr}_x + \frac{2}{3}a)$$

$$zw\epsilon(\bar{sr}_x + \frac{2}{3}a; \bar{sr}_x + a)$$

gdzie:

\max_x – maksymalny poziom wskaźnika w danym roku

\bar{sr}_x – średni poziom wskaźnika w danym roku

z – poziom zbliżony do średniego poziomu w kraju

uw – poziom umiarkowanie wyższy od średniego poziomu w kraju

zw – poziom znacząco wyższy od średniego poziomu w kraju.

Poziom zjawiska dla sytuacji gorszej określono według wzoru:

$$b = \bar{sr}_x - \min_x$$

$$z\epsilon(\bar{sr}_x - \frac{1}{3}b; \bar{sr}_x)$$

$$un\epsilon(\bar{sr}_x - \frac{2}{3}b; \bar{sr}_x - \frac{1}{3}b)$$

$$zn\epsilon(\bar{sr}_x - b; \bar{sr}_x - \frac{2}{3}b)$$

gdzie:

\min_x – minimalny poziom wskaźnika w danym roku

\bar{sr}_x – średni poziom wskaźnika w danym roku

z – poziom zbliżony do średniego poziomu w kraju

un – poziom umiarkowanie niższy od średniego poziomu w kraju

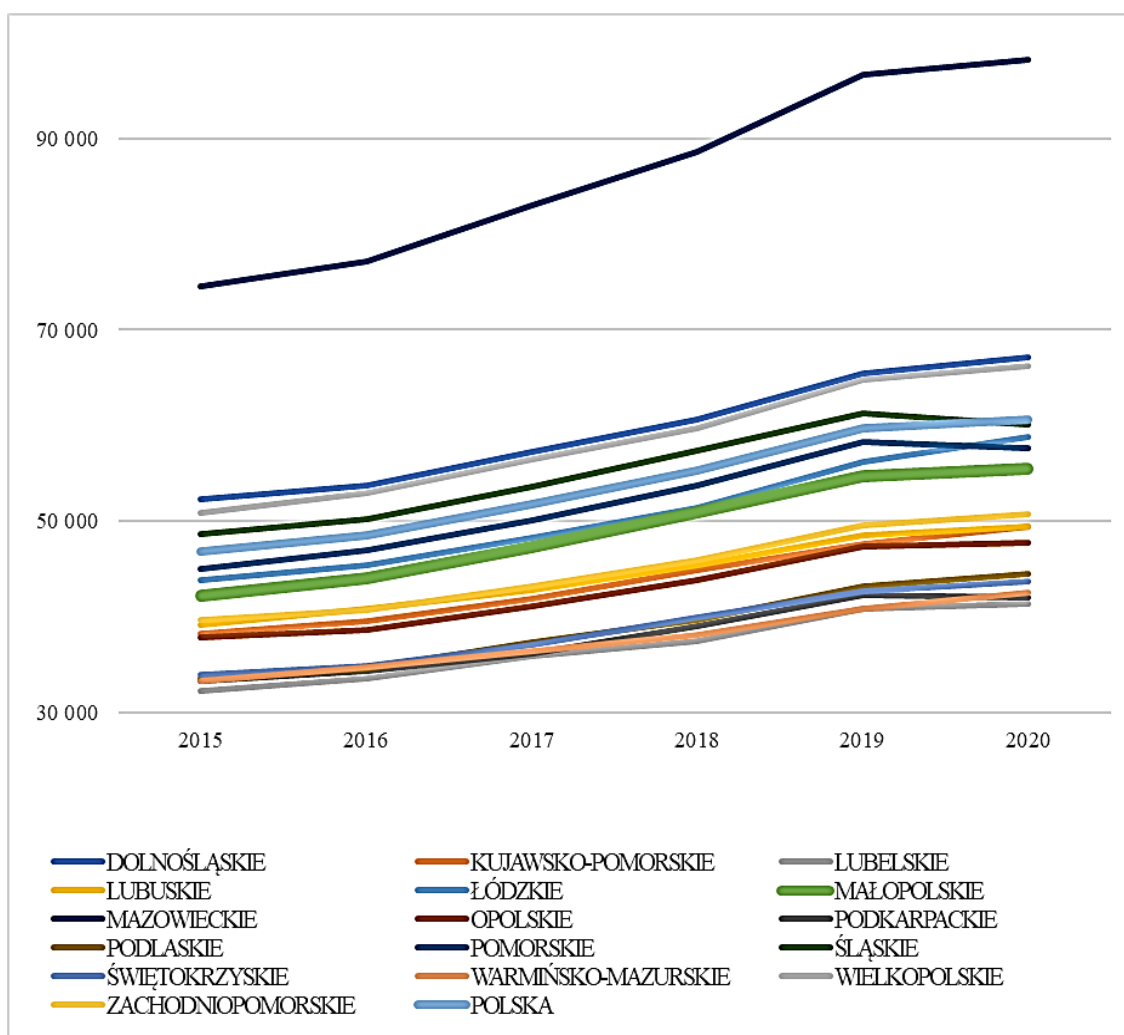
zn – poziom znacząco niższy od średniego poziomu w kraju.

Dodatkowo, dla każdego z analizowanych wskaźników zestawiono „ranking”, układając monotonicznie dane według lat 2015 i 2020, a następnie na jego podstawie ustalając, które miejsce zajmuje województwo małopolskie. Końcową ocenę (miejsce w „rankingu”) uzyskano na podstawie przypisania punktów według zasady:

- za każdy „-” – 1 pkt;
- za każdy „+” + 1 pkt;
- za uzyskane miejsce w rankingu od 1 do 16 pkt.

Pierwszym z analizowanych wskaźników, często uważanym za jeden z najważniejszych mierników charakteryzujących rozwój społeczno-gospodarczy, był wzrost gospodarczy, określany głównie przez poziom Produktu Krajowego Brutto (PKB). PKB obrazuje końcowy rezultat działalności wszystkich podmiotów gospodarki narodowej. Poziom PKB per capita w poszczególnych województwach w latach 2015-2020 graficznie ilustruje rysunek 2.

W badanym okresie – w skali kraju i województwa małopolskiego – poziom PKB w przeliczeniu na 1 mieszkańca do roku 2019 systematycznie wzrastał. Najwyższy poziom PKB per capita (znacząco wyższy od poziomu odnotowanego w pozostałych województwach) występował w województwie mazowieckim, zaś najniższy w województwie lubelskim. W przypadku tego wskaźnika zwrócić należy uwagę, że w Małopolsce wystąpiła korzystna tendencja wzrostowa.



Rysunek 2. Poziom PKB per capita w latach 2015-2020.

Źródło: opracowanie na podstawie danych GUS.

W tabeli 2 zestawiono dane dotyczące poziomu PKB na mieszkańca w latach 2015 i 2020.

Tabela 2

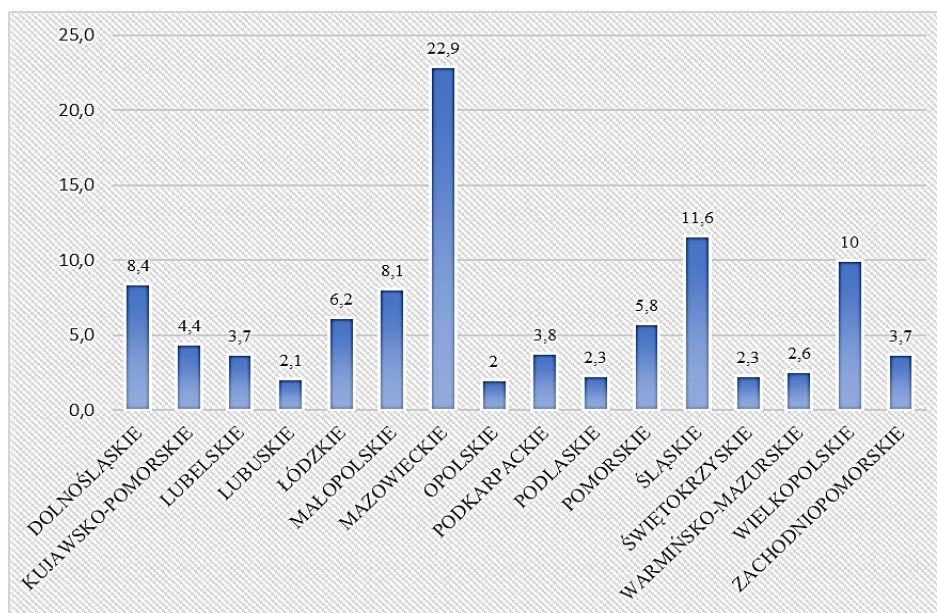
„Ranking” województw pod względem poziomu PKB na mieszkańca w latach 2015 i 2020

Lp.	Województwo/lata	2015	Sytuacja w województwie małopolskim	Lp.	Województwo/lata	2020	Sytuacja w województwie małopolskim
1.	MAZOWIECKIE	74 568	"+"	1.	MAZOWIECKIE	98 237	"++"
2.	DOLNOŚLĄSKIE	52 222	"-"	2.	DOLNOŚLĄSKIE	67 148	"+"
3.	WIELKOPOLSKIE	50 822	"-"	3.	WIELKOPOLSKIE	66 208	"+"
4.	ŚLĄSKIE	48 662	"-"	4.	ŚLĄSKIE	60 091	"-"
6.	POMORSKIE	45 036	"-"	6.	ŁÓDZKIE	58 840	"-"
5.	ŁÓDZKIE	43 854	"-"	5.	POMORSKIE	57 669	"-"
7.	MAŁOPOLSKIE	42 214	"-"	7.	MAŁOPOLSKIE	55 448	"-"
8.	ZACHODNIOPOMORSKIE	39 681	"-"	8.	ZACHODNIOPOMORSKIE	50 700	"-"
9.	LUBUSKIE	39 174	"-"	9.	KUJAWSKO-POMORSKIE	49 439	"-"
10.	KUJAWSKO-POMORSKIE	38 240	"-"	10.	LUBUSKIE	49 394	"-"
11.	OPOLSKIE	37 848	"-"	11.	OPOLSKIE	47 723	"-"
13.	ŚWIĘTOKRZYSKIE	33 958	"-"	13.	PODLASKIE	44 522	"-"
12.	PODLASKIE	33 512	"-"	12.	ŚWIĘTOKRZYSKIE	43 646	"-"
14.	WARMIŃSKO-MAZURSKIE	33 311	"-"	14.	WARMIŃSKO-MAZURSKIE	42 566	"-"
15.	PODKARPACKIE	33 277	"-"	15.	PODKARPACKIE	41 937	"-"
16.	LUBELSKIE	32 230	"-"	16.	LUBELSKIE	41 315	"-"
	POLSKA	46 837			POLSKA	60 663	

Źródło: opracowanie na podstawie danych GUS.

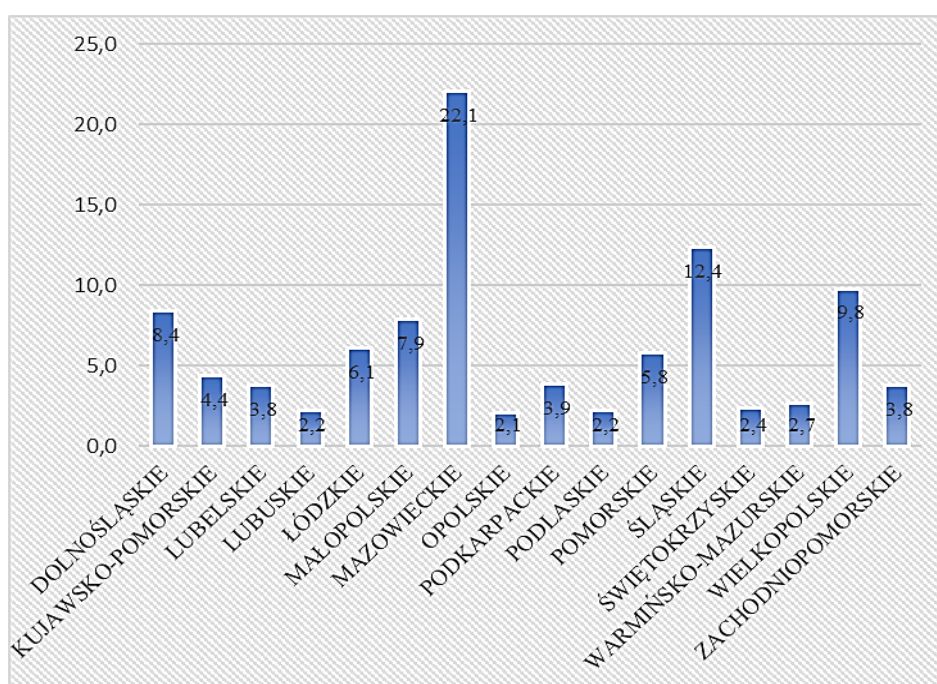
Zarówno w 2015, jak i 2020 roku województwo małopolskie było na 7. miejscu pod względem poziomu PKB na mieszkańca. Porównując poziom w województwie małopolskim do średniego poziomu w kraju, ustalono, że tak w 2015, jak również w 2020 roku sytuacja w województwie była gorsza, ale występował poziom zbliżony do średniego poziomu w kraju. Różnica między poziomem PKB per capita w roku 2020 a z 2015 w Małopolsce wyniosła 13 234 zł i była nieznacznie niższa od różnicy obliczonej w skali kraju, którą określono na poziomie 13 826 zł.

Poszczególne województwa miały różny udział w tworzeniu PKB kraju, co ukazują rysunki 3 i 4.



Rysunek 3. Struktura regionalna PKB w roku 2015 (w %).

Źródło: opracowanie na podstawie danych GUS.

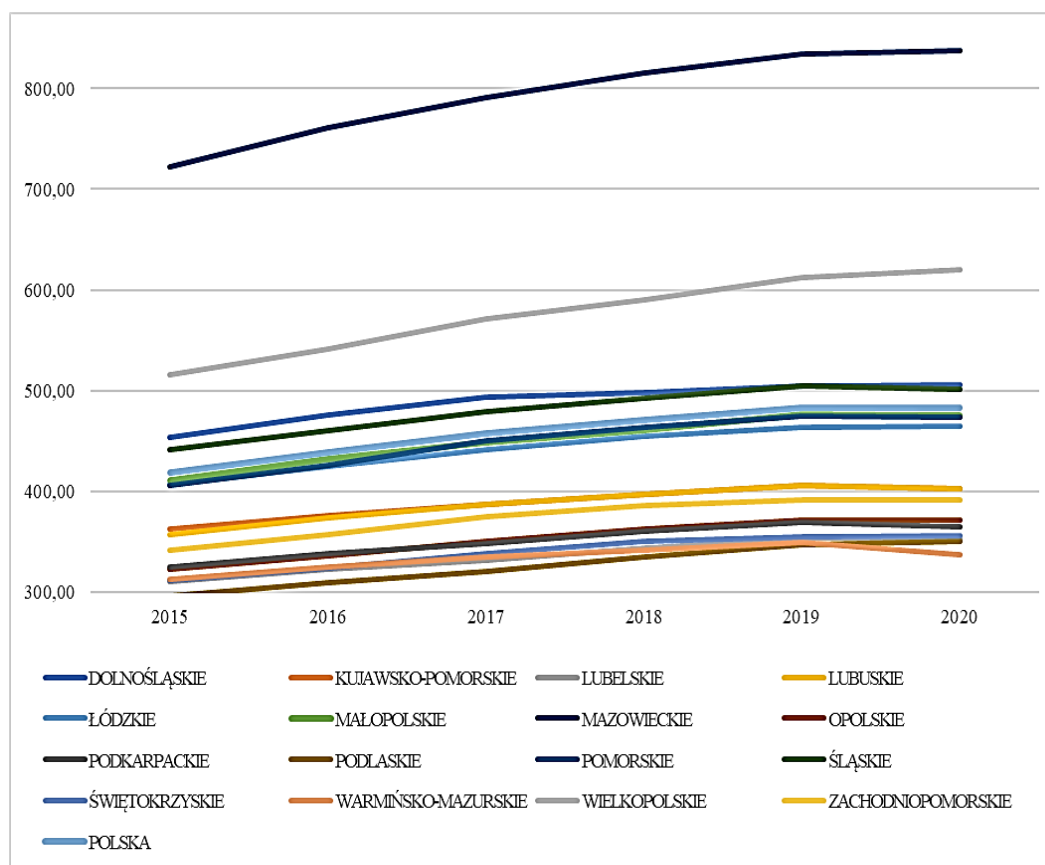


Rysunek 4. Struktura regionalna PKB w roku 2020 (w %).

Źródło: opracowanie na podstawie danych GUS.

Struktura PKB Polski według województw w poszczególnych latach niewiele się zmieniała. Największy udział w PKB Polski zarówno w 2015, jak również w 2020 roku miało województwo mazowieckie, a najmniejszy województwo opolskie. Różnica między najwyższym a najniższym udziałem w obu tych latach wyniosła ok. 20 punktów proc.

Prezentując rozwój społeczno-gospodarczy województwa małopolskiego na tle kraju, warto zbadać relacje zachodzące na rynku pracy. Do podstawowych mierników rynku pracy można zaliczyć liczbę osób pracujących. Liczbę tę w przeliczeniu na 1 000 mieszkańców w wieku produkcyjnym zaprezentowano graficznie na rysunku 5.



Rysunek 5. Liczba pracujących w przeliczeniu na 1 000 mieszkańców w wieku produkcyjnym w latach 2015-2020.

Źródło: opracowanie na podstawie danych GUS.

W konsekwencji powstawania nowych i zwiększenia działalności istniejących firm znacząco zwiększyło się zatrudnienie. W latach 2015-2020 liczba pracujących na 1 000 mieszkańców w wieku produkcyjnym w województwie małopolskim wynosiła od 410,89 do 474,65. W województwie małopolskim (podobnie jak w skali kraju) w badanym okresie liczba pracujących na 1 000 mieszkańców w wieku produkcyjnym systematycznie wzrastała, jedynie w roku 2020 odnotowano niewielki spadek. Analizując zmianę tego wskaźnika w danym roku do roku poprzedniego, wykazano, że zarówno w skali całego kraju, jak i w województwie małopolskim najwyższa zmiana wystąpiła w roku 2016, przy czym zmiana odnotowana w Małopolsce wyniosła 21,20 i była wyższa niż zmiana odnotowana w skali całego kraju (tj. 20,09).

Tak jak w przypadku wcześniejszego wskaźnika, można stwierdzić, że w województwie małopolskim wystąpiła korzystna tendencja wzrostowa.

Tabela 3

„Ranking” województw pod względem liczby pracujących na 1 000 mieszkańców w wieku produkcyjnym w latach 2015 i 2020

Lp.	Województwo/lata	2015	Sytuacja w województwie małopolskim	Lp.	Województwo/lata	2020	Sytuacja w województwie małopolskim
1.	MAZOWIECKIE	722,67	"+++"	1.	MAZOWIECKIE	837,26	"++"
2.	WIELKOPOLSKIE	515,08	"+"	2.	WIELKOPOLSKIE	620,10	"+"
3.	DOLNOŚLĄSKIE	453,94	"+"	3.	DOLNOŚLĄSKIE	505,14	"+"
4.	ŚLĄSKIE	441,72	"+"	4.	ŚLĄSKIE	501,27	"+"
5.	MAŁOPOLSKIE	410,89	"-"	5.	MAŁOPOLSKIE	474,65	"-"
6.	ŁÓDZKIE	406,21	"-"	6.	POMORSKIE	473,82	"-"
7.	POMORSKIE	405,32	"-"	7.	ŁÓDZKIE	464,33	"-"
8.	KUJAWSKO-POMORSKIE	362,27	"-"	8.	LUBUSKIE	402,28	"-"
9.	LUBUSKIE	357,14	"-"	9.	KUJAWSKO-POMORSKIE	401,79	"-"
10.	ZACHODNIOPOMORSKIE	341,73	"-"	10.	ZACHODNIOPOMORSKIE	391,10	"-"
11.	PODKARPACKIE	324,20	"-"	11.	OPOLSKIE	371,58	"-"
12.	OPOLSKIE	322,33	"-"	12.	PODKARPACKIE	364,68	"-"
13.	WARMIŃSKO-MAZURSKIE	312,16	"-"	13.	ŚWIĘTOKRZYSKIE	355,61	"-"
14.	ŚWIĘTOKRZYSKIE	311,43	"-"	14.	LUBELSKIE	352,50	"-"
15.	LUBELSKIE	309,65	"-"	15.	PODLASKIE	349,93	"-"
16.	PODLASKIE	296,11	"-"	16.	WARMIŃSKO-MAZURSKIE	336,68	"-"
	POLSKA	418,67			POLSKA	482,39	

Źródło: opracowanie na podstawie danych GUS.

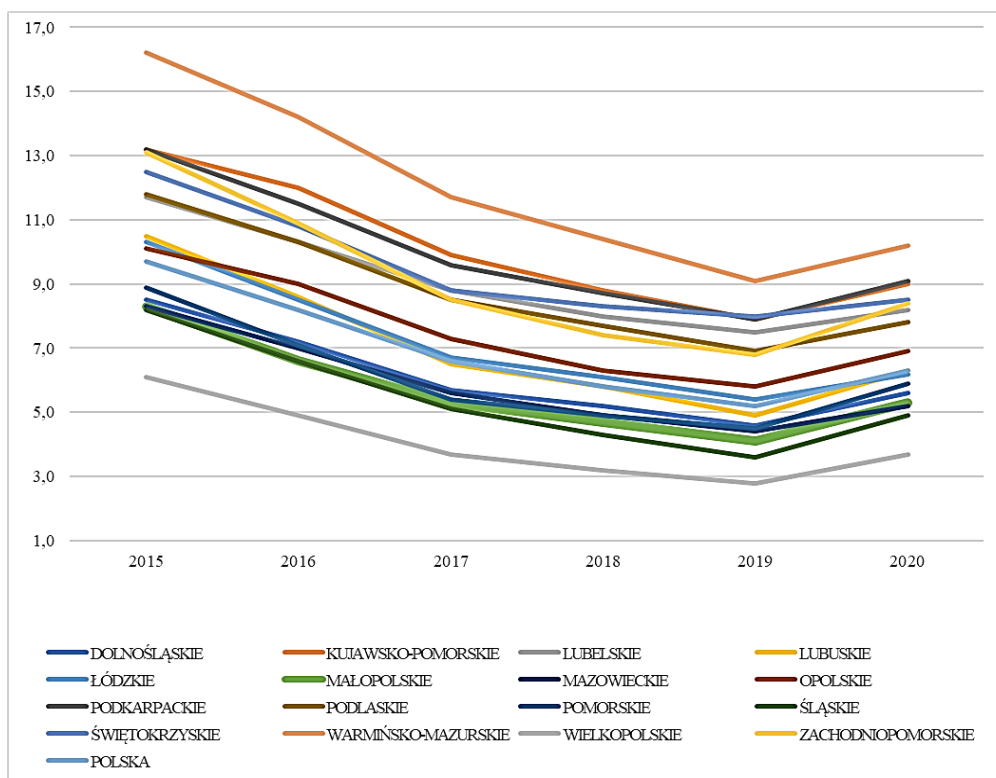
Pod względem liczby pracujących na 1 000 mieszkańców w wieku produkcyjnym zarówno w 2015, jak i w 2020 roku województwo małopolskie było na 5. miejscu. Porównując poziom w województwie do średniego poziomu dla kraju, ustalono, że, podobnie jak to miało miejsce w przypadku PKB na mieszkańca, tak w latach 2015 i 2020 sytuacja w województwie małopolskim jest gorsza, ale występuje poziom zbliżony do średniego poziomu w kraju.

Analizując rozwój społeczno-gospodarczy województwa małopolskiego na tle kraju, należy zbadać poziom bezrobocia i poziom wynagrodzeń. Bezrobocie jest zjawiskiem bardzo szybko reagującym na zmieniające się warunki rozwoju gospodarczego kraju. Na rysunku 6 ukazano poziom bezrobocia rejestrowanego w Polsce i w poszczególnych województwach w latach 2015-2020.

W latach 2015-2020 w przestrzeni krajowej zjawisko bezrobocia charakteryzowało się zmiennością. W całym analizowanym okresie najniższe wskaźniki bezrobocia odnotowano w województwie wielkopolskim, zaś najwyższymi charakteryzowało się województwo warmińsko-mazurskie. W latach 2015-2019 bezrobocie rejestrowane w Polsce systematycznie zmniejszało się od poziomu 9,7 w roku 2015 do 5,2 w roku 2019. Dopiero od kolejnego roku odnotowano wzrost zjawiska do poziomu 6,3 w roku 2020. W latach 2015-2019 województwo małopolskie było na 3. miejscu, z wyższą o kolejno: 2,2; 1,7; 1,6 i 1,3 punktu proc. stopą bezrobocia rejestrowanego od lidera, tj. od województwa wielkopolskiego. Porównując poziom bezrobocia rejestrowanego w województwie małopolskim z 2020 roku do poziomu z 2015 roku, zauważa się spadek o ok. 3 punkty proc.

Analizując poziom bezrobocia rejestrowanego w Polsce i województwach w latach 2015-2020, warto zauważyć, że od roku 2015 we wszystkich województwach sytuacja na rynku pracy poprawiła się, aż do roku 2020, kiedy to we wszystkich województwach odnotowano pogorszenie (stopa bezrobocia wzrosła). Bez wątpienia ma to związek z epidemią wywołaną wirusem SARS-CoV-2.

W przypadku tego wskaźnika korzystna tendencja spadkowa w województwie małopolskim występowała aż do roku 2019.



Rysunek 6. Poziom bezrobocia rejestrowanego w latach 2015-2020.

Źródło: opracowanie na podstawie danych GUS.

Z analizy danych w latach 2015-2022 wynika też, że stopa bezrobocia rejestrowanego, w roku 2015 w województwie małopolskim była niższa o ok. 1,5 punktu proc. w latach 2015-2017 i o ok. 1 punkt proc. w latach 2018-2020 od średniej dla całego kraju.

Tabela 4

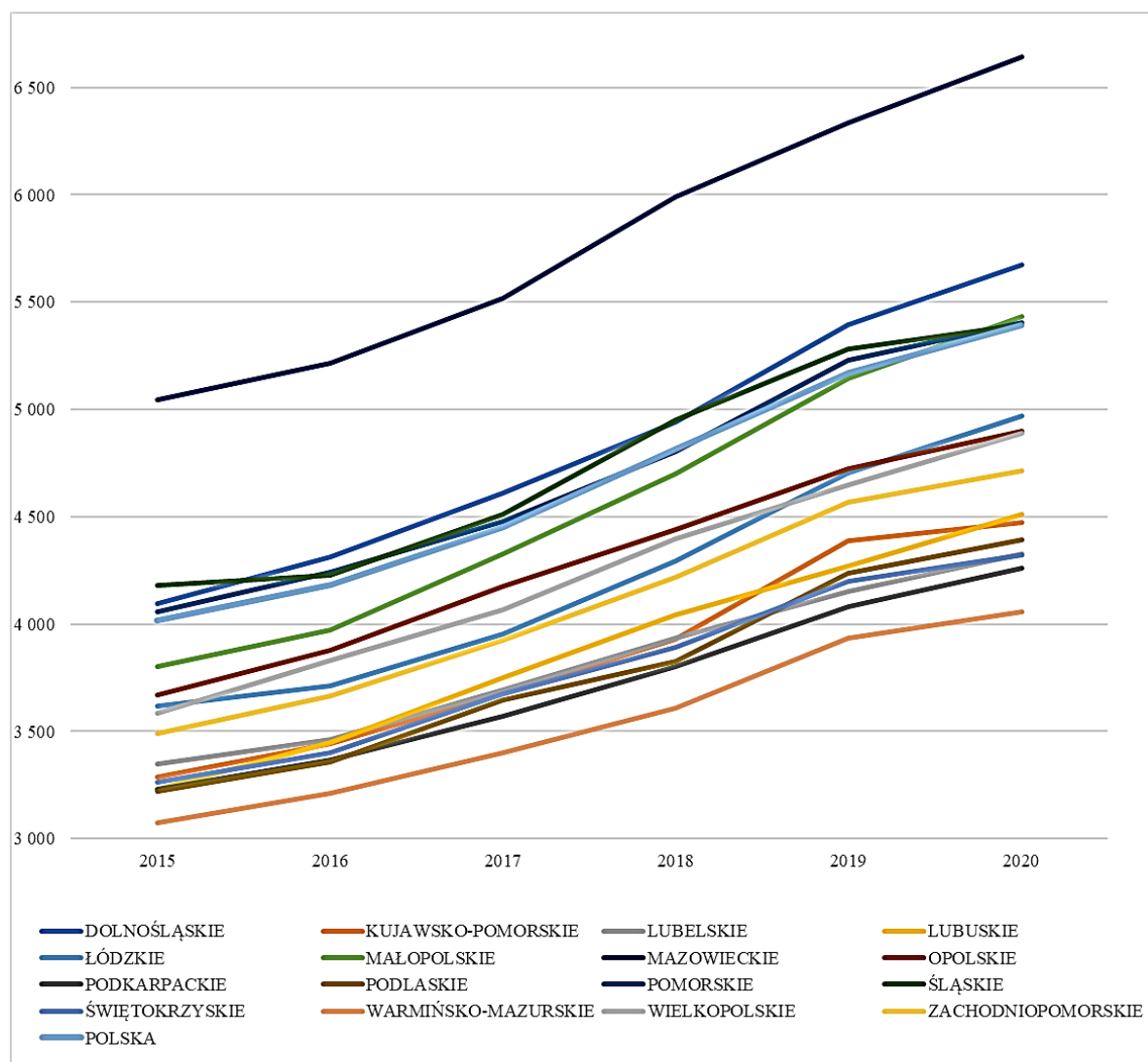
„Ranking” województw pod względem poziomu bezrobocia rejestrowanego w latach 2015 i 2020

Lp.	Województwo/lata	2015	Sytuacja w województwie małopolskim	Lp.	Województwo/lata	2020	Sytuacja w województwie małopolskim
1.	WIELKOPOLSKIE	6,1	"++"	1.	WIELKOPOLSKIE	3,7	"++"
2.	ŚLĄSKIE	8,2	"+"	2.	ŚLĄSKIE	4,9	"+"
3.	MAŁOPOLSKIE	8,3	"+"	3.	MAZOWIECKIE	5,2	"+"
4.	MAZOWIECKIE	8,3	"+"	4.	MAŁOPOLSKIE	5,3	"+"
5.	DOLNOŚLĄSKIE	8,5	"+"	5.	DOLNOŚLĄSKIE	5,6	"+"
6.	POMORSKIE	8,9	"+"	6.	POMORSKIE	5,9	"+"
7.	OPOLSKIE	10,1	"-"	7.	ŁÓDZKIE	6,2	"+"
8.	ŁÓDZKIE	10,3	"-"	8.	LUBUSKIE	6,3	0
9.	LUBUSKIE	10,5	"-"	9.	OPOLSKIE	6,9	"-"
10.	LUBELSKIE	11,7	"-"	10.	PODLASKIE	7,8	"-"
11.	PODLASKIE	11,8	"-"	11.	LUBELSKIE	8,2	"-"
12.	ŚWIĘTOKRZYSKIE	12,5	"-"	12.	ZACHODNIOPOMORSKIE	8,4	"-"
13.	ZACHODNIOPOMORSKIE	13,1	"--"	13.	ŚWIĘTOKRZYSKIE	8,5	"--"
14.	KUJAWSKO-POMORSKIE	13,2	"--"	14.	KUJAWSKO-POMORSKIE	9,0	"--"
15.	PODKARPACKIE	13,2	"--"	15.	PODKARPACKIE	9,1	"--"
16.	WARMIŃSKO-MAZURSKIE	16,2	"----"	16.	WARMIŃSKO-MAZURSKIE	10,2	"--"
	POLSKA	9,7			POLSKA	6,3	

Źródło: opracowanie na podstawie danych GUS.

W województwie małopolskim pod względem poziomu bezrobocia rejestrowanego w latach 2015 i 2020 odnotowano zbliżony poziom do średniego poziomu w kraju, ale wystąpiła sytuacja korzystniejsza niż w skali całego kraju. W 2015 roku województwo małopolskie zajęło 3., a w 2020 roku 4. miejsce.

Rozwój społeczno-gospodarczy kraju, w tym powiększający się rynek pracy, wpłynął na znaczące zwiększenie poziomu płac. Poziom przeciętnego wynagrodzenia w latach 2015-2020 zaprezentowano w rysunku 7.



Rysunek 7. Poziom przeciętnego wynagrodzenia w latach 2015-2020.

Źródło: opracowanie na podstawie danych GUS.

Poziom przeciętnego wynagrodzenia w skali zarówno całego kraju, jak i województwa małopolskiego w latach 2015-2020 systematycznie wzrastał, czyli charakteryzował się korzystną tendencją wzrostową. Przy czym, poziom przeciętnego wynagrodzenia w województwie małopolskim w latach 2015-2019 był niższy, a w roku 2020 nieznacznie wyższy niż przeciętny poziom w kraju. W Małopolsce poziom przeciętnego wynagrodzenia w 2020 roku wzrósł o ok. 43% w stosunku do poziomu z roku 2015, natomiast w skali kraju wzrost ten wyniósł ok. 34%.

Tabela 5

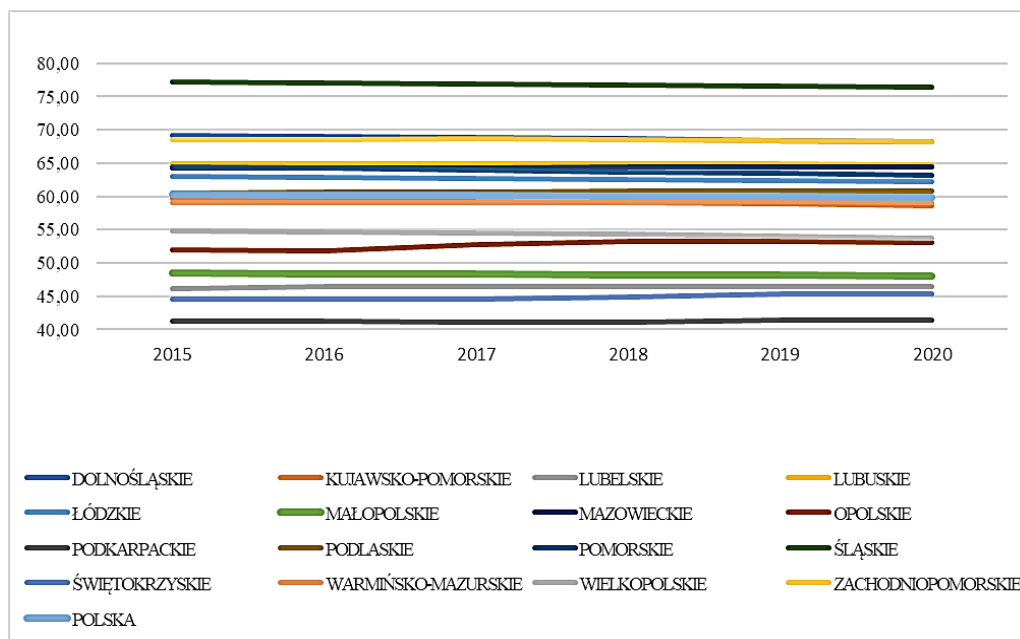
„Ranking” województw pod względem poziomu przeciętnego wynagrodzenia w latach 2015 i 2020

Lp.	Województwo/lata	2015	Sytuacja w województwie małopolskim	Lp.	Województwo/lata	2020	Sytuacja w województwie małopolskim
1.	MAZOWIECKIE	5 044	"+"	1.	MAZOWIECKIE	6 643	"+"
2.	ŚLĄSKIE	4 180	"+"	2.	DOLNOŚLĄSKIE	5 675	"+"
3.	DOLNOŚLĄSKIE	4 093	"+"	3.	MAŁOPOLSKIE	5 432	"+"
4.	POMORSKIE	4 059	"+"	4.	POMORSKIE	5 403	"+"
5.	MAŁOPOLSKIE	3 803	"-	5.	ŚLĄSKIE	5 395	"+"
6.	OPOLSKIE	3 671	"-	6.	ŁÓDZKIE	4 968	"-
7.	ŁÓDZKIE	3 618	"-	7.	OPOLSKIE	4 897	"-
8.	WIELKOPOLSKIE	3 586	"-	8.	WIELKOPOLSKIE	4 887	"-
9.	ZACHODNIOPOMORSKIE	3 489	"-	9.	ZACHODNIOPOMORSKIE	4 716	"-
10.	LUBELSKIE	3 348	"-	10.	LUBUSKIE	4 512	"-
11.	KUJAWSKO-POMORSKIE	3 285	"-	11.	KUJAWSKO-POMORSKIE	4 472	"-
12.	ŚWIĘTOKRZYSKIE	3 266	"-	12.	PODLASKIE	4 391	"-
13.	PODKARPACKIE	3 232	"-	13.	LUBELSKIE	4 326	"-
14.	LUBUSKIE	3 230	"-	14.	ŚWIĘTOKRZYSKIE	4 322	"-
15.	PODLASKIE	3 221	"-	15.	PODKARPACKIE	4 262	"-
16.	WARMIŃSKO-MAZURSKIE	3 074	"-	16.	WARMIŃSKO-MAZURSKIE	4 058	"-
	POLSKA	4 017			POLSKA	5 394	

Źródło: opracowanie na podstawie danych GUS.

W województwie małopolskim przeciętne wynagrodzenie w latach 2015 i 2020 było zbliżone do średniego poziomu w kraju, w 2015 roku wystąpiła sytuacja gorsza, jednak już w 2020 roku korzystniejsza niż w skali całego kraju. W 2015 roku województwo małopolskie zajęło miejsce 5., a w 2020 roku awansowało na miejsce 3.

Nie bez znaczenia dla sytuacji gospodarczej kraju jest także struktura rozmieszczenia ludności w podziale na miasta i wsie. Znaczenie miast jest o tyle ważne, że w ośrodkach tych występuje silna koncentracja ludności i przedsiębiorstw oraz – co się z tym wiąże – większe natężenie procesów społecznych i gospodarczych. Na rysunku 8 ukazano, jak kształtował się odsetek ludności w miastach do ludności ogółem w Polsce w latach 2015-2020.



Rysunek 8. Odsetek ludności w miastach do ludności ogółem w latach 2015-2020.

Źródło: opracowanie na podstawie danych GUS.

Zarówno w Polsce, jak i w województwie małopolskim odsetek ludności w miastach do ludności ogółem w latach 2015-2020 niewiele się zmieniał. W skali Małopolski, podobnie jak całego kraju, z roku na rok nieznacznie zmniejszał się udział ludności zamieszkującej miasta.

Tabela 6

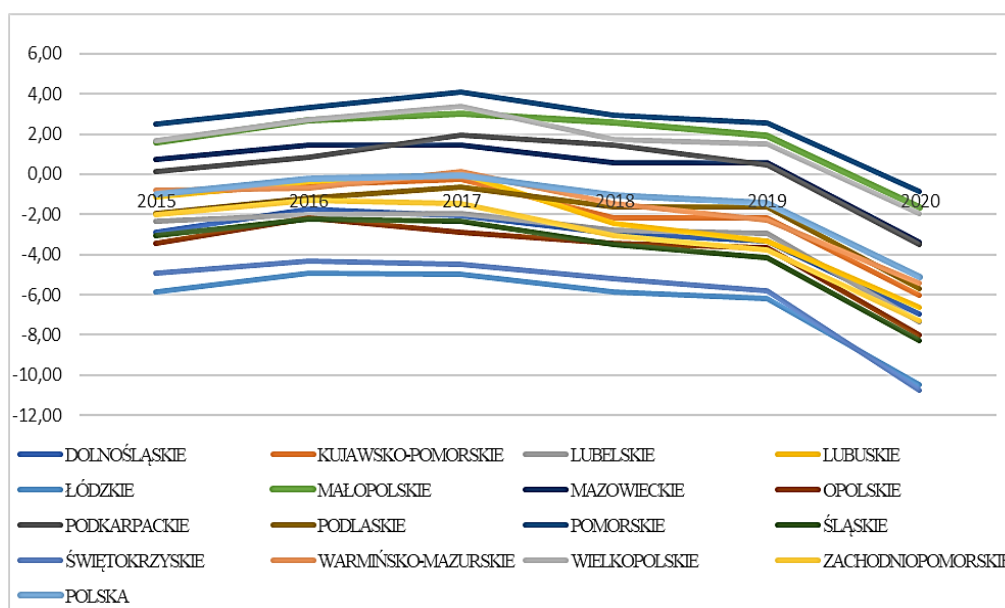
„Ranking” województw pod względem odsetka ludności w miastach do ludności ogółem w latach 2015 i 2020

Lp.	Województwo/lata	2015	Sytuacja w województwie małopolskim	Lp.	Województwo/lata	2020	Sytuacja w województwie małopolskim
1.	ŚLĄSKIE	77,13	"++"	1.	ŚLĄSKIE	76,45	"++"
2.	DOLNOŚLĄSKIE	69,17	"+"	2.	ZACHODNIOPOMORSKIE	68,26	"+"
3.	ZACHODNIOPOMORSKIE	68,56	"+"	3.	DOLNOŚLĄSKIE	68,18	"+"
4.	LUBUSKIE	64,96	"+"	4.	LUBUSKIE	64,73	"+"
5.	POMORSKIE	64,42	"+"	5.	MAZOWIECKIE	64,43	"+"
6.	MAZOWIECKIE	64,28	"+"	6.	POMORSKIE	63,19	"+"
7.	ŁÓDZKIE	63,08	"+"	7.	ŁÓDZKIE	62,28	"+"
8.	PODLASKIE	60,56	"+"	8.	PODLASKIE	60,84	"+"
9.	KUJAWSKO-POMORSKIE	59,64	"-"	9.	WARMIŃSKO-MAZURSKIE	59,05	"-"
10.	WARMIŃSKO-MAZURSKIE	59,07	"-"	10.	KUJAWSKO-POMORSKIE	58,56	"-"
11.	WIELKOPOLSKIE	54,87	"-"	11.	WIELKOPOLSKIE	53,69	"-"
12.	OPOLSKIE	51,92	"-"	12.	OPOLSKIE	53,15	"-"
13.	MAŁOPOLSKIE	48,48	"-"	13.	MAŁOPOLSKIE	48,08	"-"
14.	LUBELSKIE	46,18	"-"	14.	LUBELSKIE	46,38	"-"
15.	ŚWIĘTOKRZYSKIE	44,64	"-"	15.	ŚWIĘTOKRZYSKIE	45,39	"-"
16.	PODKARPACKIE	41,25	"-"	16.	PODKARPACKIE	41,36	"-"
	POLSKA	60,27			POLSKA	59,86	

Źródło: opracowanie na podstawie danych GUS.

Sytuacja w województwie małopolskim w latach 2015 i 2020 była nieco gorsza niż w skali kraju. Zarówno w 2015, jak i w 2020 roku Małopolska uplasowała się na 13. pozycji.

Kolejnym miernikiem, jaki został poddany analizie, był przyrost naturalny, czyli różnica pomiędzy liczbą urodzeń żywych a zgonów. Graficzną ilustrację danych dotyczących przyrostu naturalnego w przeliczeniu na 1 000 mieszkańców zaprezentowano na rysunku 9.



Rysunek 9. Przyrost naturalny na 1 000 mieszkańców w latach 2015-2020.

Źródło: opracowanie na podstawie danych GUS.

Należy zwrócić uwagę, że przyrost naturalny w Polsce kształtuje się niekorzystnie. Po lekkim wzroście poziomu zjawiska kolejno w latach 2016 i 2017, od 2018 roku zaobserwowano spadek, aż do niepokojącego poziomu w roku 2020 (tj. -5,12). W województwie małopolskim poziom wskaźnika kształtował się korzystniej niż w skali kraju. Zaobserwowano dodatni poziom tego wskaźnika oraz jego wzrost do roku 2017. Potem kolejno poziom wskaźnika zmniejszył się, chociaż w latach 2018 i 2019 był jeszcze dodatni i dopiero w 2020 roku osiągnął wartość ujemną.

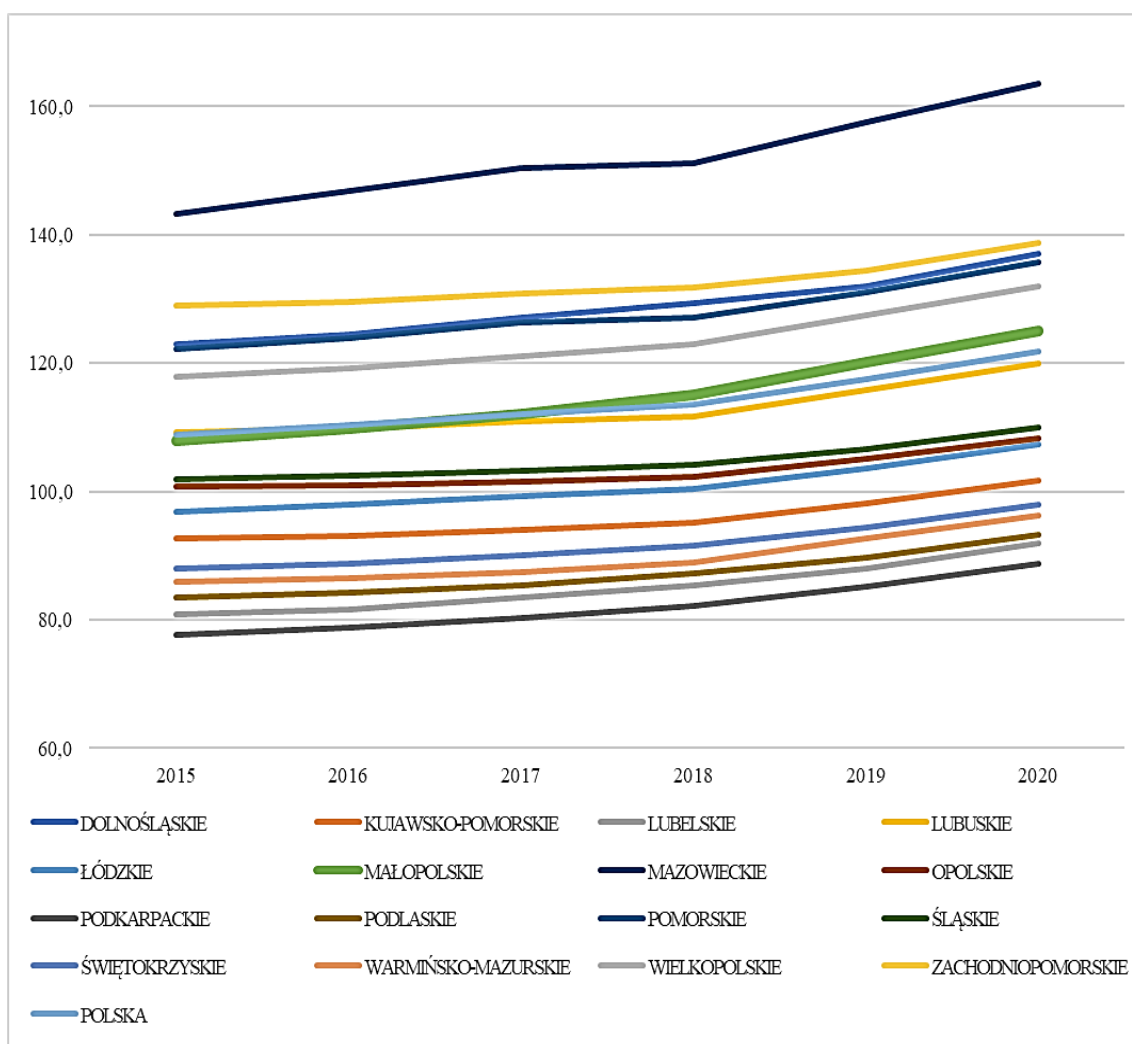
Tabela 7

„Ranking” województw pod względem poziomu przyrostu naturalnego w latach 2015 i 2020

Lp.	Województwo/lata	2015	Sytuacja w województwie małopolskim	Lp.	Województwo/lata	2020	Sytuacja w województwie małopolskim
1.	POMORSKIE	2,48	"+++"	1.	POMORSKIE	-0,84	"++"
2.	WIELKOPOLSKIE	1,65	"++"	2.	MAŁOPOLSKIE	-1,68	"++"
3.	MAŁOPOLSKIE	1,58	"++"	3.	WIELKOPOLSKIE	-1,98	"++"
4.	MAZOWIECKIE	0,74	"+"	4.	MAZOWIECKIE	-3,40	"+"
5.	PODKARPACKIE	0,11	"+"	5.	PODKARPACKIE	-3,52	"+"
6.	WARMIŃSKO-MAZURSKIE	-0,80	"+"	6.	WARMIŃSKO-MAZURSKIE	-5,40	"-"
7.	KUJAWSKO-POMORSKIE	-1,02	0	7.	PODLASKIE	-5,72	"-"
8.	LUBUSKIE	-1,15	"-"	8.	KUJAWSKO-POMORSKIE	-6,04	"-"
9.	PODLASKIE	-1,97	"-"	9.	LUBUSKIE	-6,63	"-"
10.	ZACHODNIOPOMORSKIE	-2,02	"--"	10.	DOLNOŚLĄSKIE	-6,94	"-"
11.	LUBELSKIE	-2,34	"--"	11.	ZACHODNIOPOMORSKIE	-7,27	"--"
12.	DOLNOŚLĄSKIE	-2,90	"--"	12.	LUBELSKIE	-7,37	"--"
13.	ŚLĄSKIE	-3,08	"---"	13.	OPOLSKIE	-8,03	"--"
14.	OPOLSKIE	-3,43	"---"	14.	ŚLĄSKIE	-8,26	"--"
15.	ŚWIĘTOKRZYSKIE	-4,90	"---"	15.	ŁÓDZKIE	-10,50	"---"
16.	ŁÓDZKIE	-5,89	"---"	16.	ŚWIĘTOKRZYSKIE	-10,75	"---"
	POLSKA	-1,02			POLSKA	-5,12	

Źródło: opracowanie na podstawie danych GUS.

Sytuacja w województwie małopolskim dotycząca przyrostu naturalnego, chociaż charakteryzowała się niekorzystną tendencją spadkową, to i tak była korzystniejsza niż w skali całego kraju, a zarówno w roku 2015, jak i 2020 poziom tego wskaźnika był umiarkowanie wyższy od średniego poziomu ustalonego dla całego kraju. W roku 2015 województwo zajęło 3., a w 2020 roku 2. miejsce w „rankingu”. Były to jedne z najwyższych miejsc, jakie uzyskała Małopolska, biorąc pod uwagę wszystkie analizowane mierniki.



Rysunek 10. Liczba podmiotów gospodarczych wpisana do systemu REGON na 1 000 mieszkańców w latach 2015-2020.

Źródło: opracowanie na podstawie danych GUS.

Rozwój społeczno-gospodarczy kraju w głównej mierze zależy od sytuacji sektora przedsiębiorstw. Na rysunku 10 ukazano dane dotyczące liczby podmiotów gospodarczych wpisanych do systemu REGON w przeliczeniu na 1 000 mieszkańców.

Liczba podmiotów gospodarczych wpisanych do systemu REGON w przeliczeniu na 1 000 mieszkańców w województwie małopolskim w poszczególnych latach badanego okresu była zbliżona do liczby podmiotów gospodarczych wpisanych do systemu REGON w przeliczeniu na 1 000 mieszkańców w Polsce.

Począwszy od roku 2015 do końca badanego okresu, liczba podmiotów gospodarczych wpisanych do systemu REGON w przeliczeniu na 1 000 mieszkańców, zarówno w skali kraju, jak i w województwie małopolskim, systematycznie wzrastała. W roku 2020 w województwie małopolskim na 1 000 mieszkańców do rejestru REGON wpisanych było o ok. 17 podmiotów więcej niż w roku 2015 i był to wzrost wyższy niż odnotowany w skali kraju, który wyniósł ok. 13 podmiotów. W przypadku tego wskaźnika można stwierdzić, że w województwie małopolskim wystąpiła korzystna tendencja wzrostowa.

Tabela 8

„Ranking” województw pod względem liczby podmiotów gospodarczych wpisana do systemu REGON na 1 000 mieszkańców w latach 2015 i 2020

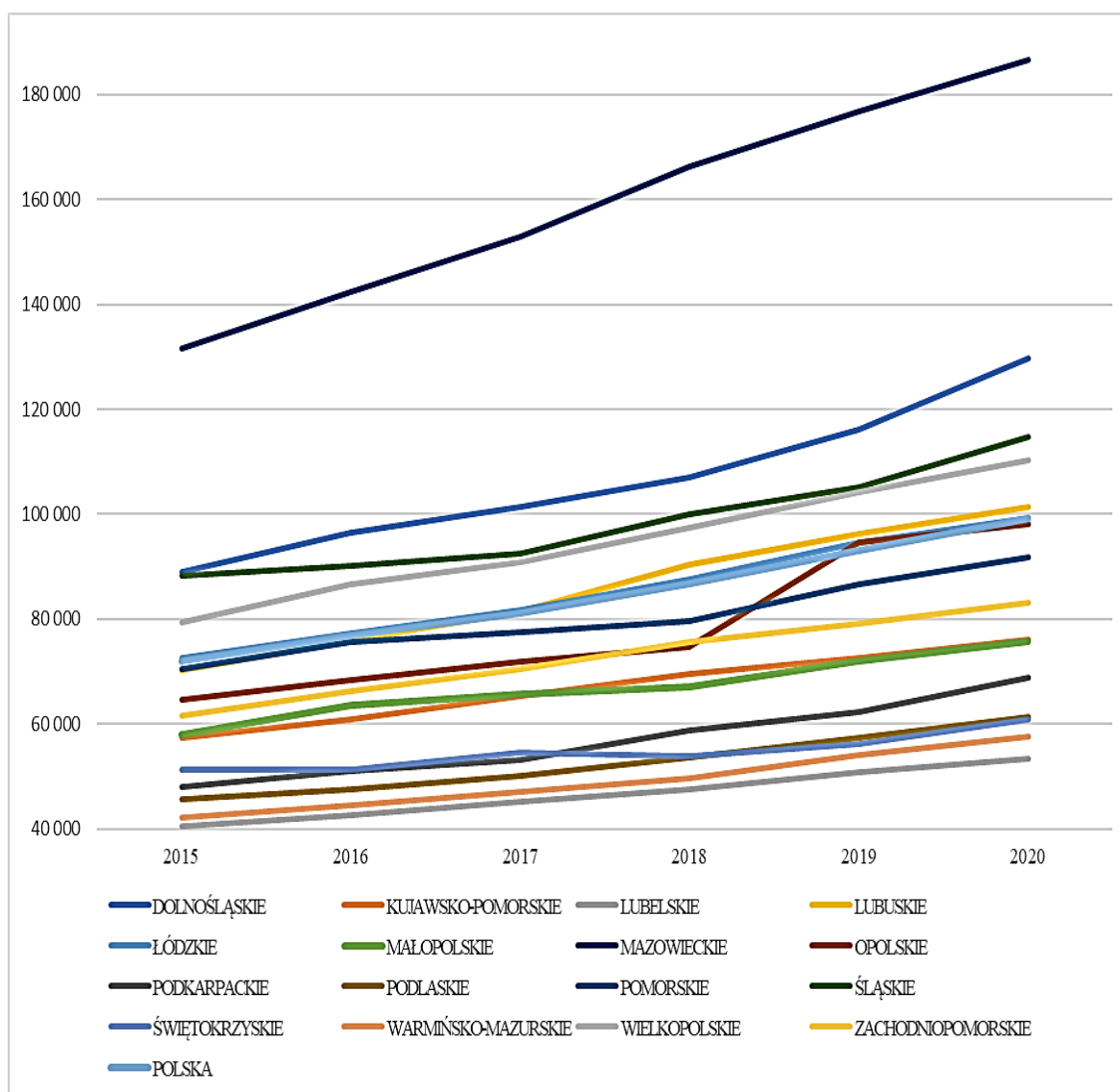
Lp.	Województwo/lata	2015	Sytuacja w województwie małopolskim	Lp.	Województwo/lata	2020	Sytuacja w województwie małopolskim
1.	MAZOWIECKIE	143,2	"+"	1.	MAZOWIECKIE	163,6	"++"
2.	ZACHODNIOPOMORSKIE	129,0	"+"	2.	ZACHODNIOPOMORSKIE	138,7	"+"
3.	DOLNOŚLĄSKIE	123,0	"+"	3.	DOLNOŚLĄSKIE	137,0	"+"
4.	POMORSKIE	122,1	"+"	4.	POMORSKIE	135,7	"+"
5.	WIELKOPOLSKIE	117,9	"+"	5.	WIELKOPOLSKIE	131,9	"+"
6.	LUBUSKIE	109,3	"+"	6.	MAŁOPOLSKIE	125,0	"+"
7.	MAŁOPOLSKIE	107,9	"-	7.	LUBUSKIE	120,0	"-
8.	ŚLĄSKIE	101,9	"-	8.	ŚLĄSKIE	110,0	"-
9.	OPOLSKIE	100,8	"-	9.	OPOLSKIE	108,2	"-
10.	ŁÓDZKIE	96,8	"-	10.	ŁÓDZKIE	107,3	"-
11.	KUJAWSKO-POMORSKIE	92,7	"-	11.	KUJAWSKO-POMORSKIE	101,7	"-
12.	ŚWIĘTOKRZYSKIE	88,0	"-	12.	ŚWIĘTOKRZYSKIE	98,0	"-
13.	WARMIŃSKO-MAZURSKIE	86,0	"-	13.	WARMIŃSKO-MAZURSKIE	96,3	"-
14.	PODLASKIE	83,5	"-	14.	PODLASKIE	93,3	"-
15.	LUBELSKIE	80,9	"-	15.	LUBELSKIE	92,0	"-
16.	PODKARPACKIE	77,6	"-	16.	PODKARPACKIE	88,8	"-
	POLSKA	108,9			POLSKA	121,9	

Źródło: opracowanie na podstawie danych GUS.

Biorąc pod uwagę liczbę podmiotów wpisanych do systemu REGON, stwierdzono, że w roku 2015 sytuacja w województwie była gorsza niż w całym kraju, ale poziom ustalony dla województwa był zbliżony do średniego poziomu występującego w całym kraju. Z kolei w 2020 roku, pomimo poziomu zbliżonego do średniej krajowej, sytuacja w województwie była korzystniejsza. W roku 2015 województwo małopolskie znalazło się na 7., a w 2020 roku na 6. miejscu w „rankingu”.

Kolejnym czynnikiem obrazującym rozwój społeczno-gospodarczy jest kondycja ekonomiczna przedsiębiorstw zlokalizowanych w danym regionie. Na sytuację ekonomiczną przedsiębiorstw składa się m.in. poziom ich majątku trwałego, nakłady inwestycyjne czy też zyskowność działalności.

Dane dotyczące wartości środków trwałych w przedsiębiorstwach na 1 000 mieszkańców w Polsce w latach 2015-2020 zobrazowano na rysunku 11.



Rysunek 11. Wartość brutto środków trwałych w przedsiębiorstwach na 1 000 mieszkańców w latach 2015-2020.

Źródło: opracowanie na podstawie danych GUS.

Analizując dane dotyczące wartości brutto środków trwałych w latach 2015-2020, można wyciągnąć wniosek o stosunkowo niskiej (w porównaniu do poziomu krajowego) wartości brutto środków trwałych w przedsiębiorstwach na 1 000 mieszkańców w województwie małopolskim. Z drugiej strony za korzystną sytuację należy uznać, że w badanym okresie systematycznie ta wartość się zwiększała. Należy zwrócić uwagę, że w roku 2020, w porównaniu do roku 2015, w badanym województwie wartość brutto środków trwałych w przeliczeniu na 1 mieszkańca zwiększyła się o ok. 17 960 zł. Zwiększanie się wartości środków trwałych świadczyć może o podejmowanych przez przedsiębiorstwa z Małopolski działaniach inwestycyjnych, mających na celu ich rozwój.

Tabela 9

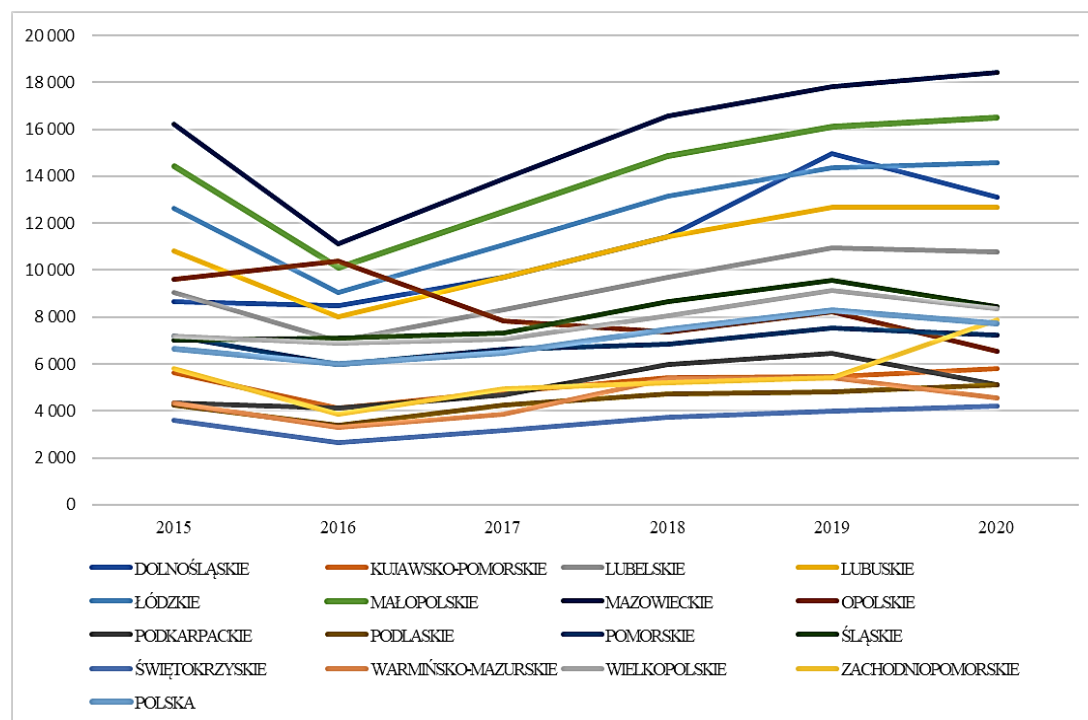
„Ranking” województw pod względem wartości brutto środków trwałych w przedsiębiorstwach na 1 000 mieszkańców w latach 2015 i 2020

Lp.	Województwo/lata	2015	Sytuacja w województwie małopolskim	Lp.	Województwo/lata	2020	Sytuacja w województwie małopolskim
1.	MAZOWIECKIE	131 571	"+++"	1.	MAZOWIECKIE	186 625	"+++"
2.	DOLNOŚLĄSKIE	88 917	"+"	2.	DOLNOŚLĄSKIE	129 667	"+"
3.	ŚLĄSKIE	88 233	"+"	3.	ŚLĄSKIE	114 789	"+"
4.	WIELKOPOLSKIE	79 322	"+"	4.	WIELKOPOLSKIE	110 268	"+"
5.	ŁÓDZKIE	72 617	"+"	5.	LUBUSKIE	101 482	"+"
6.	POMORSKIE	70 605	"-"	6.	ŁÓDZKIE	99 338	"+"
7.	LUBUSKIE	70 321	"-"	7.	OPOLSKIE	98 129	"-"
8.	OPOLSKIE	64 711	"-"	8.	POMORSKIE	91 729	"-"
9.	ZACHODNIOPOMORSKIE	61 624	"-"	9.	ZACHODNIOPOMORSKIE	83 254	"-"
10.	MAŁOPOLSKIE	57 894	"-"	10.	KUJAWSKO-POMORSKIE	76 080	"-"
11.	KUJAWSKO-POMORSKIE	57 306	"-"	11.	MAŁOPOLSKIE	75 851	"-"
12.	ŚWIĘTOKRZYSKIE	51 206	"-"	12.	PODKARPACKIE	68 978	"-"
13.	PODKARPACKIE	48 110	"-"	13.	PODLASKIE	61 300	"--"
14.	PODLASKIE	45 657	"--"	14.	ŚWIĘTOKRZYSKIE	60 930	"--"
15.	WARMIŃSKO-MAZURSKIE	42 268	"--"	15.	WARMIŃSKO-MAZURSKIE	57 697	"--"
16.	LUBELSKIE	40 623	"--"	16.	LUBELSKIE	53 451	"--"
	POLSKA	72 085			POLSKA	99 156	

Źródło: opracowanie na podstawie danych GUS.

Pod względem wartości brutto środków trwałych w przedsiębiorstwach w województwie małopolskim w latach 2015 i w 2020 odnotowano zbliżony poziom do średniego poziomu w kraju, ale zarówno w 2015, jak i 2020 roku wystąpiła sytuacja gorsza niż w skali całego kraju. W 2015 roku województwo małopolskie zajęło 10., a w 2020 roku 11. miejsce.

Na rysunku 12 przedstawiono dane dotyczące wartości nakładów inwestycyjnych w przedsiębiorstwach na 1 mieszkańca w Polsce w latach 2015-2020.



Rysunek 12. Nakłady inwestycyjne w przedsiębiorstwach na 1 000 mieszkańców w latach 2015-2020.
Źródło: opracowanie na podstawie danych GUS.

Od roku 2015 do 2016 zarówno w skali kraju, jak też w województwie małopolskim wystąpił spadek poziomu nakładów inwestycyjnych w przedsiębiorstwach w przeliczeniu na 1 000 mieszkańców. Od roku 2017 do 2019 odnotowano wzrost, a w kolejnym roku ponownie spadek. Dodać należy, że poziom nakładów inwestycyjnych w przedsiębiorstwach w przeliczeniu na 1 000 mieszkańców w 2015 w województwie małopolskim, stanowił ok. 88% poziomu ustalonego w skali kraju, a w roku 2020 było ok. 80%. Niemniej jednak, podobnie jak w przypadku poziomu wartości brutto środków trwałych w przedsiębiorstwach, za korzystną sytuację należy uznać systematyczne zwiększanie się poziomu tych nakładów. Wyższa wartość nakładów inwestycyjnych stanowić może pozytywny sygnał związany z dążeniem przedsiębiorstw do zwiększania swojej wartości, co w efekcie może przyczynić się do poprawy sytuacji gospodarczej województwa.

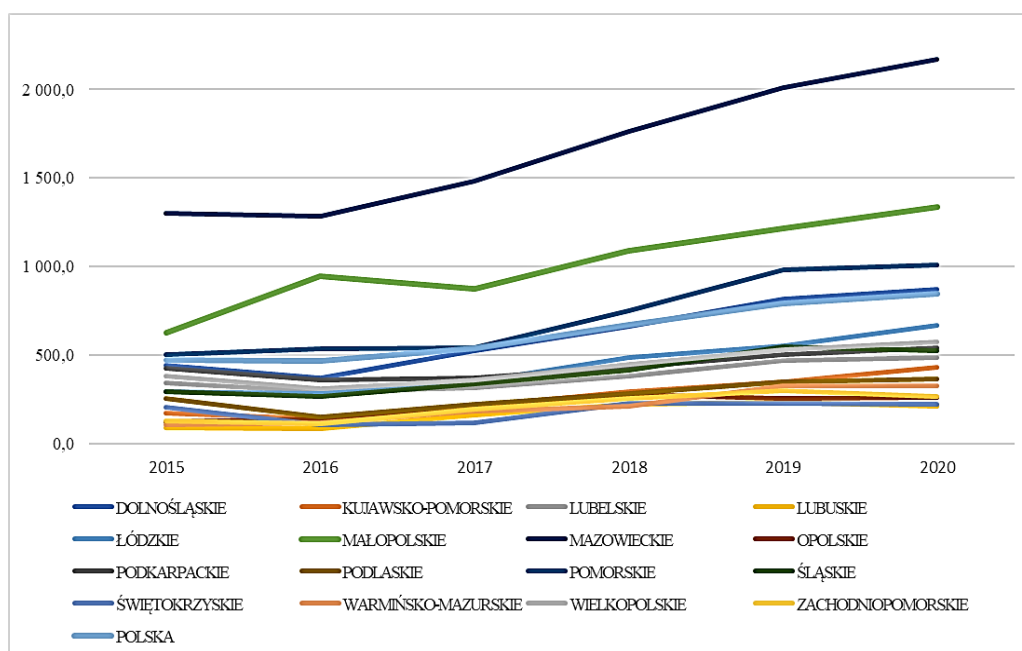
Tabela 10

„Ranking” województw pod względem nakładów inwestycyjnych w przedsiębiorstwach na 1 000 mieszkańców w latach 2015 i 2020

Lp.	Województwo/lata	2015	Sytuacja w województwie małopolskim	Lp.	Województwo/lata	2020	Sytuacja w województwie małopolskim
1.	MAZOWIECKIE	11 706	"+++"	1.	MAZOWIECKIE	13 854	"+++"
2.	OPOLSKIE	9 600	"++"	2.	DOLNOŚLĄSKIE	13 116	"+++"
3.	DOLNOŚLĄSKIE	8 670	"+"	3.	ŚLĄSKIE	8 458	"+"
4.	POMORSKIE	7 212	"+"	4.	WIELKOPOLSKIE	8 369	"+"
5.	WIELKOPOLSKIE	7 189	"+"	5.	ZACHODNIOPOMORSKIE	7 867	"+"
6.	ŚLĄSKIE	7 037	"+"	6.	POMORSKIE	7 251	"-"
7.	ŁÓDZKIE	7 031	"+"	7.	ŁÓDZKIE	6 753	"-"
8.	MAŁOPOLSKIE	5 872	"-"	8.	OPOLSKIE	6 548	"-"
9.	ZACHODNIOPOMORSKIE	5 788	"-"	9.	MAŁOPOLSKIE	6 075	"-"
10.	LUBUSKIE	5 729	"-"	10.	KUJAWSKO-POMORSKIE	5 825	"-"
11.	KUJAWSKO-POMORSKIE	5 617	"-"	11.	LUBUSKIE	5 782	"-"
12.	WARMIŃSKO-MAZURSKIE	4 357	"--"	12.	PODLASKIE	5 131	"--"
13.	PODKARPACKIE	4 333	"--"	13.	PODKARPACKIE	5 095	"--"
14.	PODLASKIE	4 258	"--"	14.	LUBELSKIE	4 863	"--"
15.	ŚWIĘTOKRZYSKIE	3 611	"--"	15.	WARMIŃSKO-MAZURSKIE	4 551	"--"
16.	LUBELSKIE	3 354	"--"	16.	ŚWIĘTOKRZYSKIE	4 224	"--"
	POLSKA	6 647			POLSKA	7 728	

Źródło: opracowanie na podstawie danych GUS.

Porównując poziom nakładów inwestycyjnych w przedsiębiorstwach w województwie do średniego poziomu dla kraju, ustalono, że zarówno w 2015, jak i w 2020 roku sytuacja w województwie małopolskim była gorsza i wystąpił poziom zbliżony do średniego poziomu w kraju. W roku 2015 Małopolska była na 8., a w roku 2020 na 9. miejscu.



Rysunek 13. Wydatki na działalność badawczą i rozwojową na 1 mieszkańca w latach 2015-2020.
Źródło: opracowanie na podstawie danych GUS.

Na podstawie danych dotyczących wydatków na badania i rozwój w przeliczeniu na 1 mieszkańca w województwie małopolskim w roku 2016, w porównaniu do roku wcześniejszego, ustalono, że w poziom zwiększył się, po czym w roku 2017 nieco się obniżył i kolejno od roku 2017 do końca badanego okresu wzrastał. W związku z tym można określić, że w większości lat badanego okresu w województwie małopolskim wystąpiła korzystna tendencja wzrostowa. Wydatki na badania i rozwój w województwie mazowieckim były znacząco wyższe od wydatków odnotowanych w pozostałych województwach.

Tabela 11

„Ranking” województw pod względem wydatków na działalność badawczą i rozwojową na 1 mieszkańca w latach 2015 i 2020

Lp.	Województwo/lata	2015	Sytuacja w województwie małopolskim	Lp.	Województwo/lata	2020	Sytuacja w województwie małopolskim
1.	MAZOWIECKIE	1 300,6	"+++"	1.	MAZOWIECKIE	2 170,8	"+++"
2.	MAŁOPOLSKIE	628,5	"++"	2.	MAŁOPOLSKIE	1 336,0	"++"
3.	POMORSKIE	501,6	"+"	3.	POMORSKIE	1 008,0	"+"
4.	DOLNOŚLĄSKIE	441,2	"-"	4.	DOLNOŚLĄSKIE	870,1	"+"
5.	PODKARPACKIE	427,2	"-"	5.	ŁÓDZKIE	667,0	"-"
6.	WIELKOPOLSKIE	378,6	"-"	6.	WIELKOPOLSKIE	573,7	"-"
7.	LUBELSKIE	342,4	"-"	7.	PODKARPACKIE	543,3	"--"
8.	ŚLĄSKIE	295,4	"--"	8.	ŚLĄSKIE	526,5	"--"
9.	ŁÓDZKIE	294,0	"--"	9.	LUBELSKIE	486,4	"--"
10.	PODLASKIE	252,6	"--"	10.	KUJAWSKO-POMORSKIE	431,6	"--"
11.	ŚWIĘTOKRZYSKIE	207,1	"--"	11.	PODLASKIE	364,8	"--"
12.	KUJAWSKO-POMORSKIE	174,6	"--"	12.	WARMIŃSKO-MAZURSKIE	324,0	"--"
13.	ZACHODNIOPOMORSKIE	129,8	"---"	13.	ZACHODNIOPOMORSKIE	267,4	"---"
14.	OPOLSKIE	121,3	"---"	14.	OPOLSKIE	261,5	"---"
15.	WARMIŃSKO-MAZURSKIE	107,0	"---"	15.	ŚWIĘTOKRZYSKIE	222,3	"---"
16.	LUBUSKIE	87,7	"---"	16.	LUBUSKIE	210,2	"---"
	POLSKA	469,7			POLSKA	844,8	

Źródło: opracowanie na podstawie danych GUS.

Analizując poziom wydatków na działalność badawczą i rozwojową, stwierdzono, że w roku 2015, podobnie jak w 2020, sytuacja w województwie była korzystniejsza od większości województw w kraju. Poziom ustalony dla województwa był umiarkowanie wyższy do średniego poziomu występującego w całym kraju. Województwo małopolskie znalazło się na 2. miejscu w „rankingu”. W przypadku tego wskaźnika zarówno w roku 2015, jak i 2020 Małopolska uzyskała najkorzystniejsze pozycje, biorąc pod uwagę wszystkie analizowane dotychczas wskaźniki rozwoju społeczno-gospodarczego.

Podsumowując przeprowadzoną wcześniej analizę dotyczącą rozwoju społeczno-gospodarczego województwa małopolskiego, dokonano zbiorczego zestawienia rozważanych wskaźników, które sporządzono dla 10 analizowanych mierników (tabela 12). Dokonano w nim porównania poziomu wskaźnika wyliczonego dla województwa małopolskiego ze średnim poziomem wyliczonym dla całego kraju. Korzystniejszą sytuację w województwie małopolskim w porównaniu do średniej sytuacji występującej w kraju oznaczano znakiem „+”, a gorszą znakiem „-”, dodatkowo uwzględniając nasilenie zjawiska. Dla każdego ze wskaźników określono także miejsce w „rankingu”, które zajęło województwo małopolskie. Końcową ocenę uzyskano na podstawie przypisania punktów (za każdy „-” – 1 pkt; za każdy „+” + 1 pkt; za uzyskane miejsce w rankingu od 1 do 16 pkt).

Tabela 12

Zestawienie zbiorcze przeprowadzonej analizy

Lp.	Wskaźnik	Rok 2015				Rok 2020			
		poziom w województwie	poziom w Polsce	sytuacja w województwie małopolskim	miejsce w „rankingu”	poziom w województwie	poziom w Polsce	sytuacja w województwie małopolskim	miejsce w „rankingu”
1.	Poziom PKB na 1 mieszkańca	42214	46837	-	7	55448	60663	-	7
2.	Liczba pracujących na 1000 mieszkańców	410,89	418,67	-	5	474,65	482,89	-	5
3.	Poziom bezrobocia rejestrowanego*	8,3	9,7	+	3	5,3	6,3	+	4
4.	Poziom przeciętnego wynagrodzenia	3803	4017	-	5	5432	5394	+	3
5.	Odsetek ludności w miastach do ludności ogółem	48,48	60,27	-	13	48,08	59,86	-	13
6.	Przyrost naturalny na 1 000 mieszkańców	1,58	-1,02	++	3	-1,68	-5,12	++	2
7.	Liczba podmiotów gospodarczych wpisana do systemu REGON na 1 000 mieszkańców	107,9	108,9	-	7	125	121,9	+	6
8.	Wartość brutto środków trwałych w przedsiębiorstwach na 100 mieszkańców	57894	72085	-	10	75851	99156	-	11
9.	Nakłady inwestycyjne w przedsiębiorstwach na 1 000 mieszkańców	5872	6647	-	8	6075	7728	-	9
10.	Wydatki na B+R na 1 mieszkańca	628,50	469,70	++	2	1336	844,80	++	2

Źródło: opracowanie własne.

* jedyny wskaźnik w zestawieniu o charakterze destymulacyjny.

W latach 2015 i 2020 w przypadku trzech wskaźników poziom ustalony dla województwa małopolskiego był wyższy niż średni poziom ustalony dla całego kraju. W latach tych umiarkowanie wyższy poziom wskaźnika w województwie małopolskim od średniego poziomu w kraju wystąpił w przypadku przyrostu naturalnego i wydatków na B+R. Poziom bezrobocia rejestrowanego w województwie małopolskim w latach 2015 i 2020 był niewiele wyższy niż średni poziom ustalony dla całego kraju. Poziom pozostałych wskaźników w województwie małopolskim był niższy niż średni poziom w kraju. Zarówno w 2015, jak i 2020 roku żaden ze wskaźników wyliczony dla województwa małopolskiego nie był ani umiarkowanie, ani też znacząco niższy od średniego poziomu ustalonego dla całego kraju.

Tabela 13

Zestawienie zbiorcze przeprowadzonej analizy – podsumowanie wyników i ocena końcowa (rok 2015)

Lp.	Województwo/wskaźniki	Wskaźnik 1		Wskaźnik 2		Wskaźnik 3		Wskaźnik 4		Wskaźnik 5		
		punkty za sytuację w województwie	punkty za miejsce w "rankingu"	punkty za sytuację	punkty za miejsce w "rankingu"	punkty za sytuację	punkty za miejsce w "rankingu"	punkty za sytuację	punkty za miejsce w "rankingu"	punkty za sytuację	punkty za miejsce w "rankingu"	
1.	MAZOWIECKIE	1	16	3	16	1	13	1	16	1	11	
2.	DOLNOŚLĄSKIE	-1	15	1	14	1	12	1	14	1	15	
3.	POMORSKIE	-1	12	-1	10	1	11	1	13	1	12	
4.	WIELKOPOLSKIE	-1	14	1	15	2	16	-1	9	-1	6	
5.	ŚLĄSKIE	-1	13	1	13	1	15	1	15	2	16	
6.	MAŁOPOLSKIE	-1	10	-1	12	1	14	-1	12	-1	4	
7.	ŁÓDZKIE	-1	11	-1	11	-1	9	-1	10	1	10	
8.	ZACHODNIOPOMORSKIE	-1	9	-1	7	-2	4	-1	8	1	14	
9.	LUBUSKIE	-1	8	-1	8	-1	8	-1	3	1	13	
10.	OPOLSKIE	-1	6	-1	5	-1	10	-1	11	-1	5	
11.	KUJAWSKO-POMORSKIE	-1	7	-1	9	-2	3	-1	6	-1	8	
12.	PODKARPACKIE	-1	2	-1	6	-2	2	-1	4	-1	1	
13.	PODLASKIE	-1	4	-1	1	-1	6	-1	2	-1	9	
14.	LUBELSKIE	-1	1	-1	2	-1	7	-1	7	-1	3	
15.	ŚWIĘTOKRZYSKIE	-1	5	-1	3	-1	5	-1	5	-1	2	
16.	WARMIŃSKO-MAZURSKIE	-1	3	-1	4	-3	1	-1	1	-1	7	
Lp.	Województwo/wskaźniki	Wskaźnik 6		Wskaźnik 7		Wskaźnik 8		Wskaźnik 9		Wskaźnik 10		WYNIK KOŃCOWY
		punkty za sytuację w województwie	punkty za miejsce w "rankingu"	punkty za sytuację	punkty za miejsce w "rankingu"	punkty za sytuację	punkty za miejsce w "rankingu"	punkty za sytuację	punkty za miejsce w "rankingu"	punkty za sytuację	punkty za miejsce w "rankingu"	
1.	MAZOWIECKIE	1	13	1	16	3	16	3	16	3	16	167
2.	DOLNOŚLĄSKIE	-2	5	1	14	1	15	1	14	-1	13	134
3.	POMORSKIE	3	16	1	13	-1	11	1	13	1	14	131
4.	WIELKOPOLSKIE	2	15	1	12	1	13	1	12	-1	11	127
5.	ŚLĄSKIE	-3	4	-1	9	1	14	1	11	-2	9	119
6.	MAŁOPOLSKIE	2	14	-1	10	-1	7	-1	9	2	15	105
7.	ŁÓDZKIE	-3	1	-1	7	1	12	1	10	-2	8	82
8.	ZACHODNIOPOMORSKIE	-2	7	1	15	-1	8	-1	8	-3	4	74
9.	LUBUSKIE	-1	9	1	11	-1	10	-1	7	-3	1	70
10.	OPOLSKIE	-3	3	-1	8	-1	9	2	15	-3	3	64
11.	KUJAWSKO-POMORSKIE	0	10	-1	6	-1	6	-1	6	-2	5	55
12.	PODKARPACKIE	1	12	-1	1	-1	4	-2	4	-1	12	38
13.	PODLASKIE	-1	8	-1	3	-2	3	-2	3	-2	7	33
14.	LUBELSKIE	-2	6	-1	2	-2	1	-2	1	-1	10	27
15.	ŚWIĘTOKRZYSKIE	-3	2	-1	5	-1	5	-2	2	-2	6	26
16.	WARMIŃSKO-MAZURSKIE	1	11	-1	4	-2	2	-2	5	-3	2	26

Źródło: opracowanie własne na podstawie przeprowadzonej analizy.

W roku 2015 województwo małopolskie zajęło 6. miejsce, uzyskując 105 pkt. Należy zwrócić uwagę, że do lidera „rankingu” (tj. województwa mazowieckiego) Małopolska traciła 62 pkt. W województwie mazowieckim rozwój społeczno-gospodarczy był znacząco wyższy od pozostałych województw w kraju. Dodać trzeba, że niższy niż występujący w województwie małopolskim rozwój społeczno-gospodarczy zaobserwowano w przypadku 10 województw, a różnica pomiędzy poziomem ustalonym dla województwa małopolskiego a województw, które zajęły ostatnią pozycję, wynosi aż 79 pkt.

Tabela 14

Zestawienie zbiorcze przeprowadzonej analizy – podsumowanie wyników i ocena końcowa (rok 2020)

Lp.	Województwo/wskaźniki	Wskaźnik 1		Wskaźnik 2		Wskaźnik 3		Wskaźnik 4		Wskaźnik 5		
		punkty za sytuację w województwie	punkty za miejsce w "rankingu"	punkty za sytuację	punkty za miejsce w "rankingu"	punkty za sytuację	punkty za miejsce w "rankingu"	punkty za sytuację	punkty za miejsce w "rankingu"	punkty za sytuację	punkty za miejsce w "rankingu"	
1	MAZOWIECKIE	2	16	2	16	1	14	1	16	1,00	12	
2	DOLNOŚLĄSKIE	1	15	1	14	1	12	1	15	1,00	14	
3	POMORSKIE	-1	11	-1	11	1	11	1	13	1,00	11	
4	WIELKOPOLSKIE	1	14	1	15	2	16	-1	9	-1,00	6	
5	ŚLĄSKIE	-1	13	1	13	1	15	1	12	2,00	16	
6	MAŁOPOLSKIE	-1	10	-1	12	1	13	1	14	-1,00	4	
7	ŁÓDZKIE	-1	12	-1	10	1	10	-1	11	1,00	10	
8	ZACHODNIOPOMORSKIE	-1	9	-1	7	-1	5	-1	8	1,00	15	
9	LUBUSKIE	-1	7	-1	9	0	9	-1	7	1,00	13	
10	KUJAWSKO-POMORSKIE	-1	8	-1	8	-1	3	-1	6	-1,00	7	
11	OPOLSKIE	-1	6	-1	6	-1	8	-1	10	-1,00	5	
12	PODLASKIE	-1	5	-1	2	-1	7	-1	5	1,00	9	
13	PODKARPACKIE	-1	2	-1	5	-1	2	-1	2	-1,00	1	
14	LUBELSKIE	-1	1	-1	3	-1	6	-1	4	-1,00	3	
15	WARMIŃSKO-MAZURSKIE	-1	3	-1	1	-1	1	-1	1	-1,00	8	
16	ŚWIĘTOKRZYSKIE	-1	4	-1	4	-1	4	-1	3	-1,00	2	
Lp.	Województwo/wskaźniki	Wskaźnik 6		Wskaźnik 7		Wskaźnik 8		Wskaźnik 9		Wskaźnik 10		WYNIK KOŃCOWY
		punkty za sytuację	punkty za miejsce w "rankingu"	punkty za sytuację	punkty za miejsce w "rankingu"	punkty za sytuację	punkty za miejsce w "rankingu"	punkty za sytuację	punkty za miejsce w "rankingu"	punkty za sytuację	punkty za miejsce w "rankingu"	
1.	MAZOWIECKIE	1	7	2,0	16	3	16	3	16	3	16	164
2.	DOLNOŚLĄSKIE	-1	5	1,0	14	1	15	3	15	1	13	142
3.	POMORSKIE	2	15	1,0	13	-1	9	-1	11	1	14	122
4.	WIELKOPOLSKIE	2	4	1,0	12	1	13	1	13	-1	11	119
5.	ŚLĄSKIE	-2	1	-1	9	1	14	1	14	-2	9	117
6.	MAŁOPOLSKIE	2	6	1,0	11	-1	6	-1	8	2	15	101
7.	ŁÓDZKIE	-3	9	-1	7	1	11	-1	10	-1	12	96
8.	ZACHODNIOPOMORSKIE	-2	13	1,0	15	-1	8	1	12	-3	4	89
9.	LUBUSKIE	-1	2	-1	10	1	12	-1	6	-3	1	69
10.	KUJAWSKO-POMORSKIE	-1	10	-1	6	-1	7	-1	7	-2	7	58
11.	OPOLSKIE	-2	3	-1	8	-1	10	-1	9	-3	3	55
12.	PODLASKIE	-1	16	-1	3	-2	4	-2	5	-2	6	51
13.	PODKARPACKIE	1	11	-1	1	-1	5	-2	4	-2	10	33
14.	LUBELSKIE	-2	12	-1	2	-2	1	-2	3	-2	8	29
15.	WARMIŃSKO-MAZURSKIE	-1	14	-1	4	-2	2	-2	2	-2	5	28
16.	ŚWIĘTOKRZYSKIE	-3	8	-1	5	-2	3	-2	1	-3	2	20

Źródło: opracowanie własne na podstawie przeprowadzonej analizy.

W roku 2020, podobnie jak w 2015, województwo małopolskie zajęło 6. miejsce, uzyskując tym razem nieco mniej punktów – 101. Podobnie jak w roku 2015, liderem „rankingu” zostało województwo mazowieckie, co potwierdza, że jego rozwój społeczno-gospodarczy był znacząco wyższy od pozostałych województw w kraju. Najniższym rozwojem społeczno-gospodarczym cechowało się województwo świętokrzyskie.

Podsumowanie

Celem opracowania była odpowiedź na pytanie, jak kształtował się rozwój społeczno-gospodarczy, ustalony na podstawie wybranych wskaźników, w latach 2015-2020 w województwie małopolskim i czy znacząco odbiegał od średniego poziomu ustalonego dla całego kraju oraz w którym województwie występuje najwyższy, a w którym najniższy poziom.

Podsumowując przeprowadzoną analizę, zaobserwowano, że:

- w większości wskaźników obrazujących rozwój społeczno-gospodarczy Małopolski co do zasady wykazano korzystną tendencję wzrostową;
- w przypadku poziomu bezrobocia w Małopolsce stwierdzono korzystną tendencję spadkową do roku 2019 i nieco niepokojącą niekorzystną sytuację wzrostową w 2020 roku;
- jedynym wskaźnikiem charakteryzującym się niekorzystną tendencją spadkową (zarówno w skali województwa małopolskiego, jak i całego kraju) był przyrost naturalny;
- w przypadku trzech wskaźników, zarówno w roku 2015, jak i w 2020, poziom ustalony dla województwa małopolskiego był wyższy niż średni poziom ustalony dla całego kraju, przy czym umiarkowanie wyższy poziom wskaźnika w Małopolsce od średniego poziomu w kraju wystąpił w przypadku dwóch wskaźników (przyrostu naturalnego i wydatków na B+R), a niewiele wyższy w przypadku jednego (tj. bezrobocie rejestrowane);
- poziom pozostałych siedmiu wskaźników w Małopolsce był zbliżony do średniego poziomu w kraju, ale sytuacja była gorsza w województwie niż w skali kraju;
- żaden ze wskaźników wyliczonych dla województwa małopolskiego nie był ani umiarkowanie, ani znacząco niższy od średniego poziomu ustalonego dla całego kraju;
- województwo małopolskie zajęło 6. miejsce w ogólnym „rankingu”;
- rozwój społeczno-gospodarczy w województwie mazowieckim był znacząco wyższy od pozostałych województw w kraju;
- w roku 2015 w województwie świętokrzyskim i warmińsko-mazurskim, a w roku 2020 w województwie świętokrzyskim rozwój społeczno-gospodarczy był najniższy w kraju.

Reasumując przeprowadzoną analizę, z całą pewnością można stwierdzić, że rozwój społeczno-gospodarczy w województwie małopolskim, ustalony na podstawie wybranych wskaźników, co do zasady charakteryzował się korzystną tendencją wzrostową (a w przypadku poziomu bezrobocia korzystną tendencją spadkową) i poziom ten nie odbiegał znacząco od średniego poziomu w kraju. Najwyższy poziom rozwoju społeczno-gospodarczego zarówno w roku 2015, jak również 2020, wystąpił w województwie mazowieckim, natomiast najniższy w roku 2015 województwach świętokrzyskim i warmińsko-mazurskim, a w roku 2020 w województwie świętokrzyskim.

Bibliografia

- Hellwig, Z. (1968). Zastosowanie metody taksonomicznej do typologicznego podziału krajów ze względu na poziom ich rozwoju i struktury wykwalifikowanych kadr. *Przegląd Statystyczny*, 4, 307-327.
- Kogut-Jaworska, M. (2008). *Instrumenty interwencjonizmu lokalnego w stymulowaniu rozwoju gospodarczego*. Warszawa: CeDeWu Sp. z o.o.
- Leśniewski, M.A. (2010). Kultura organizacyjna gminy a rozwój regionalny. W: K. Kuciński (red.), *Przedsiębiorczość a rozwój regionalny w Polsce* (s. 54-55). Warszawa: Difin.
- Łuniewska, M., Tarczyński, W. (2006). *Metody wielowymiarowej analizy porównawczej na rynku kapitałowym*. Warszawa: Wydawnictwo Naukowe PWN.
- Parysek, J.J. (2018). Rozwój społeczno-gospodarczy oraz czynniki i uwarunkowania rozwoju. *Studia KPZK*, 183 (*Teoretyczne i aplikacyjne wyzwania współczesnej geografii społeczno-ekonomicznej*).
- Parysek, J.J., Wojtasiewicz, L. (1979). Metody analizy regionalnej i metody planowania regionalnego. *Studia KPZK PAN*, LXIX, 185-191.
- Siemiński, J.I. (1994). *Koncepcje rozwoju lokalnego*. Warszawa: Biuro Planowania Regionalnego z siedzibą w Warszawie.
- Strzelecki, Z. (red.). (2008). *Gospodarka regionalna i lokalna*. Warszawa: Wydawnictwo Naukowe PWN.
- Szymła, Z. (2000). *Determinanty rozwoju regionalnego*. Wrocław, Warszawa, Kraków: Wydawnictwo Zakład Narodowy im. Ossolińskich.
- Wojtasiewicz, L. (1996). Czynniki i bariery rozwoju lokalnego w aktualnej polityce gospodarczej Polski. W: M. Orębski (red.), *Gospodarka lokalna w teorii i praktyce. Materiały konferencyjne*. Wrocław: Wydawnictwo Akademii Ekonomicznej we Wrocławiu.

<https://bdl.stat.gov.pl/bdl>.