
Dawid KĘDRON, Przemysław PIOTROWSKI
Państwowa Wyższa Szkoła Zawodowa w Nowym Sączu

BUNT MŁODZIEŃCZY – WYBRANE CHARAKTERYSTYKI¹

Streszczenie

Bunt to zjawisko wielopłaszczyznowe. Rozważania na temat istoty i mechanizmów buntu znajdziemy zarówno w klasycznych dziełach egzystencjalistów, jak i psychologicznych koncepcjach motywacji. Przedmiotem artykułu jest bunt młodzieńczy. Badaną grupę stanowiło 100 uczniów w wieku 16-19 lat (52 kobiety i 48 mężczyzn). Wyniki zaprezentowanych badań wskazują m.in., że – wbrew przypuszczeniom – kobiety charakteryzuje wyższy poziom buntu niż mężczyźni. Ponadto skłonność do buntowania się nie ma związku z wynikami w nauce.

Słowa kluczowe: bunt młodzieńczy, młodzież, adolescencja.

REBELLION IS A MULTI-FACETED PHENOMENON

Summary

Reflections on the nature and mechanisms of rebellion can be found both in the classic works of existentialists and psychological concepts of motivation. The subject of the article is youthful rebellion. The study group consisted of 100 students aged 16-19 (52 women and 48 men). The results of the presented research indicate, inter alia, that – contrary to the assumptions – women are characterized by a higher level of rebellion than men. In addition, the tendency to rebel is not related to academic performance.

Key words: youthful rebellion, youth, adolescence.

Wprowadzenie

Bunt to zjawisko, które można rozpatrywać w co najmniej kilku kontekstach. Mówi się o buncie w wymiarze jednostkowym, jako niezgodzie wobec określonych zjawisk, o buncie jako reakcji na sytuację anomijną (Merton, 1938), buncie w obszarze międzypokoleniowych relacji lub buncie będącym gwałtownym wyrazem społecznych napięć, prowadzącym niekiedy do zmian w funkcjonowaniu społeczeństw. Rozważania na temat istoty i mechanizmów buntu znajdziemy zarówno w klasycznych dziełach egzystencjalistów (Camus, 1991), jak psychologicznych koncepcjach motywacji (Apter, 1982, 2000; McDermott, 2001).

Przedmiotem artykułu jest „bunt młodzieńczy”. Według A. Oleszkowicz, która jako pierwsza dogłębnie analizowała to zagadnienie na gruncie polskim, jest on „doświadczaną w jednostkowym przeżyciu wyraźną potrzebą i chęcią sprzeciwiania się i wycofania dalszej zgody na te wszystkie fizyczne, społeczne i psychologiczne stany rzeczy, które jednostka subiektywnie spostrzega jako ograniczające, zagrażające lub niezgodne z jej idealistycznymi oczekiwaniami i wyobrażeniami” (2006, s. 60).

¹ Tekst jest skróconą i zmodyfikowaną wersją nieopublikowanej pracy licencjackiej pt. *Przyczyny i formy buntu młodzieńczego*, napisanej przez Dawida Kędronia (Państwowa Wyższa Szkoła Zawodowa w Nowym Sączu, 2018).

1. Adolescencja i kryzys tożsamości

Adolescencja to okres, w którym dochodzi do krystalizowania się tożsamości młodych ludzi. Odpowiedzenie sobie na pytanie, „kim jestem”, następuje po przezwycięzeniu kryzysu tożsamości. Według E. Eriksona (1968), adolescenti stają wobec wielu wyzwań i nowych możliwości życiowych. To, jakich dokonają wyborów, decyduje, czy będą mogli w satysfakcjonujący sposób ustalić swój światopogląd, ukształtować hierarchię wartości i odnaleźć swoje miejsce w społeczeństwie.

L. Bakiera (2009) wyróżnia *społeczny* oraz *indywidualny* wymiar budowania tożsamości. W celu zbudowania tożsamości społecznej na początku okresu adolescencji młody człowiek zaczyna identyfikować się z rówieśnikami przejawiającymi podobne wartości i przekonania. Celem takiego postępowania jest uzyskanie akceptacji rówieśników. Do wytworzenia tożsamości indywidualnej niezbędna jest akceptacja swojej odmienności i realizacja własnych działań przy jednoczesnym akceptowaniu zasad i reguł życia społecznego.

Ważnym aspektem w tworzeniu tożsamości młodego człowieka jest *moratorium psychospołeczne* (Marcia, 1980; Bakiera, 2009). W momencie, gdy jednostka nie jest dojrzała do satysfakcjonującego pełnienia wszystkich ról społecznych, społeczeństwo dopuszcza możliwość odroczenia konieczności podejmowania decyzji i wyborów. Sprzyja temu m.in. przedłużony okres nauki, który umożliwia wypróbowanie różnych stylów działania, sprawdzenie swoich kompetencji i eksperymentowanie w zakresie interakcji międzyludzkich, zazwyczaj bez ponoszenia negatywnych konsekwencji własnych działań. Negatywnym aspektem moratorium psychospołecznego jest jego przedłużanie, które może przerodzić się w styl życia jednostki. Niekorzystne jest także przedwczesne zakończenie tego okresu poprzez narzucenie przez społeczeństwo jednostce zasad postępowania, których ona nie respektuje. Innym zagrożeniem rozwoju tożsamości może być ukształtowanie się *tożsamości negatywnej*, czyli zafascynowanie adolescenta modelem postępowania i wartościami nieakceptowanymi społecznie. Skutkiem zagubienia w budowaniu tożsamości przez adolescenta może być odnajdywanie sensu życia w subkulturach lub zachowaniach dewiacyjnych (por. Brzezińska, 2017).

Na podstawie literatury przedmiotu można wyróżnić cztery statusy tożsamości, które mogą pojawić się w okresie adolescencji (Marcia, 1980; za: Czerwińska-Jasiewicz, 2015):

- a) *tożsamość dyfuzyjna (rozproszona)* – możemy ją zdiagnozować u osób, które wystrzegają się jakichkolwiek form aktywności społecznej i nie przejawiają oznak zaangażowania;
- b) *tożsamość odroczonej (moratoryjnej)* – osoby przejawiające taki rodzaj tożsamości są aktywne w działaniu i realizacji własnych planów. Wiedzą także, że to, co robią będzie miało wpływ na ich dalsze życie;
- c) *tożsamość lustrzana (przejęta)* – osoby o takiej tożsamości poświęcają się realizacji celów, które są wyznaczane przez opiekunów będących dużym autorytetem. Często podejmowane działania przewyższają możliwości adolescent;
- d) *tożsamość dojrzała (osiągnięta)* – umożliwia osobom podejmowanie decyzji i wyborów wpływających na dalsze etapy życia. Jest to także umiejętność odpowiedzi na pytania „kim jestem?” oraz „co chcę robić w przyszłości?”

Według A. Oleszkowicz oraz A. Senejko (2011), dla wczesnego okresu adolescencji charakterystyczne jest występowanie tożsamości dyfuzyjnej, lustrzanej oraz negatywnej. Dla młodzieży starszej bardziej charakterystyczna jest z kolei tożsamość moratoryjna oraz osiągnięta.

2. Bunt młodzieńczy

Intensywne dążenie do uzyskania niezależności i tendencja do podkreślania własnej indywidualności to charakterystyczne cechy adolescentów. Jednym z istotnych elementów procesu budowania tożsamości jest kontestacja utrwalonych sposobów funkcjonowania w świecie społecznym oraz protest przeciwko ograniczeniom narzucanym przez dorosłych. Za główne psychologiczne przyczyny buntu uznaje się rozwojowe dążenia do separowania się od rodziców, wpływ grupy rówieśniczej oraz próby przewyciężania – charakterystycznych dla okresu dorastania – sytuacji trudnych (Hedegaard, 2012; Sowa-Behtane, 2015).

Okres dorastania charakteryzuje wysokie prawdopodobieństwo powstania poczucia alienacji (wyobcowania; por. Kmiecik-Baran, 1995; Piotrowski, Zajączkowski, 1999; Tomaszek, Tucholska, 2012). Poczuciu alienacji sprzyjają: trudność stojących przed jednostką wyzwań, przeżywanie silnych emocji i poczucie braku kontroli wydarzeń. Ze względu na szybkość i wielopłaszczyznowość zmian, różne obszary życia adolescenta stają się mu obce. Zmieniają się relacje ze światem ludzi dorosłych, kwestionowane są zasady ideologiczne lub religijne, a młodzi ludzie zdają sobie sprawę, że powinni podjąć kluczowe decyzje, dotyczące dalszej drogi kształcenia i życia zawodowego. Radzenie sobie z poczuciem alienacji może przyjmować formy konstruktywne (np. budowanie sieci wsparcia społecznego, aktywność na rzecz osób lub grup marginalizowanych itp.) lub destruktywne, w tym buntownicze (Piotrowski, 2001; Tomaszek, 2011).

Jak pokazują wyniki stosunkowo nielicznych badań, skłonność młodzieży do buntu i wysoki poziom negatywizmu mogą się wiązać m.in. z niskim poziomem osiągnięć szkolnych (Davies, 1994), podejmowaniem zachowań antyspołecznych i ryzykownych (Doherty, McDermott, 1997), chuligańskich (Kerr, 1994), używaniem substancji psychoaktywnych (Turner, Heskin, 1998; Staff i in., 2008), ale także z kreatywnym rozwiązywaniem problemów (Mallows, 1999; za: McDermott, 2001).

A. Oleszkowicz (2006) wyróżnia trzy grupy czynników wyzwalających bunt:

- a) *subiektywne spostrzeganie ograniczenia Ja* – odnosi się do wszystkich czynników, które ograniczają (częściowo lub całkowicie) wolność, autonomię oraz swobodę jednostki;
- b) *subiektywne spostrzeganie zagrożenia Ja* – czynniki, które mogą doprowadzić do uniemożliwienia realizacji takich wartości, jak wybór własnej drogi życiowej i rozwijanie osobowości;
- c) *subiektywne spostrzeganie rozbieżności między własnymi ideałami a rzeczywistością* – bariery uniemożliwiające jednostce realizację własnych marzeń i aspiracji.

Poddając analizie powyższe czynniki, warto zauważyć, że przedmiotem buntu mogą być różne obiekty i stany z nimi związane. Autorka wyróżnia także dwa komponenty buntu: emocjonalno-przeżyciowy i behawioralny. Pierwszy z nich odnosi się do sfery wewnętrznej i oznacza intensywne przeżywanie (przeważnie negatywnych) emocji. Mogą być one wywołane zarówno przez bezpośrednie odczucie krzywdy, jak też różne formy stroniczych przekonań i ocen o wrogim zabarwieniu. Drugi z komponentów odnosi się do wyrażania buntu poprzez podejmowanie różnych działań. Pozwala to dorastającym zostać zauważonym przez inne osoby, co w konsekwencji niesie za sobą zmianę ich społecznego funkcjonowania.

Można również mówić o wewnętrznej i zewnętrznej formie buntu. A. Oleszkowicz określa bunt zewnętrzny jako „wyrażanie własnego sprzeciwu wprost, w sposób otwarty i zrozumiały dla otoczenia” (2006, s. 63). Bunt wewnętrzny stanowi z kolei jego formę ukrytą – otoczenie społeczne nie może wtedy rozszyfrować, czy jednostka się buntuje, gdyż nie przejawia ona

emocji czy komunikatów, które są związane z buncem w sposób jawny. Najczęściej w takim wypadku społeczność dowiaduje się o buncie jednostki dopiero po upływie pewnego czasu, w momencie, gdy ona sama zaczyna o tym opowiadać. Analizując powyższy podział buntu, należy dodać, że na to, czy bunt przybierze formę zewnętrzną czy wewnętrzną ma wpływ wiele czynników. Można tu wymienić m.in.: poziom odporności psychicznej jednostki, poziom kompetencji społecznych oraz to, czy obiekt budzący sprzeciw ma dużą władzę i wpływ na daną jednostkę (Oleszkowicz, 2006).

W wyniku przeprowadzonych przez siebie badań i analizy wyników, A. Oleszkowicz (2006) wyróżniła sześć kategorii buntu. Do zachowań destrukcyjnych zaliczyła: zachowania agresywne, ekspresję emocji negatywnych oraz sabotowanie poleceń i wymagań, a do zachowań niedestrukcyjnych: rozładowanie napięcia, manifestację własnych przekonań oraz zachowania konstruktywne.

Funkcje buntu to m.in. próba zmiany nieakceptowanej sytuacji społecznej lub szkolnej, chęć pozyskania aprobaty rówieśników czy też obrona własnego światopoglądu (Oleszkowicz, 2006; Obuchowska, 2014).

3. Badania własne

Celem badań była odpowiedź na pytanie, „jakie są formy, przejawy, poziom i charakterystyka buntu młodzieńczego u uczniów w wieku 16-19 lat, uczęszczających do klas I i III szkoły ponadgimnazjalnej?”.

Pierwsze, systematyczne i wieloaspektowe badania zjawiska buntu młodzieńczego zostały przeprowadzone w Polsce przed kilkunastu laty (Oleszkowicz, 2006). W obszarze kultury młodzieżowej można obserwować stałe, dynamiczne zmiany, wyrażające się m.in. w zakresie języka, wzorców zachowań związanych z płcią oraz subkulturowych identyfikacji. Biorąc pod uwagę powyższe, można założyć, że zmianom podlegają również różne aspekty buntu młodzieńczego. Wyniki badań własnych mają (jakkolwiek w ograniczonym zakresie) udzielić odpowiedzi na pytanie, jaka jest obecnie charakterystyka młodzieńczego buntu.

Mając na uwadze powyższe pytanie badawcze, sformułowano następujące hipotezy:

- istnieje korelacja ujemna między poziomem buntu tłumionego (BT) a ocenami uczniów badanych grup;
- istnieje korelacja ujemna między poziomem buntu jawnego (BJ) a ocenami uczniów badanych grup;
- istnieje korelacja ujemna między poziomem wyniku ogólnego buntu (WOG) a ocenami uczniów badanych grup;
- mężczyźni przejawiają wyższy ogólny poziom buntu niż kobiety, które wzięły udział w badaniu.

Badania zostały przeprowadzone w kwietniu 2018 roku. Wzięli w nich udział uczniowie Zespołu Szkół im. Komisji Edukacji Narodowej w Tymbarku. Badane były dwie grupy, w sumie 100 respondentów. Pierwszą grupę tworzyli uczniowie klas I – 23 mężczyzn i 27 kobiet. Drugą grupą badaną byli maturzyści – 25 mężczyzn i 25 kobiet. Łącznie w badaniu wzięły więc udział 52 kobiety i 48 mężczyzn.

Tabela 1
Charakterystyka osób badanych

| Zamieszkanie | Płeć | Liczba ankietowanych | |
|----------------|-----------|----------------------|-----------|
| | | kl. I | kl. III |
| Wieś | Kobieta | 20 | 19 |
| Małe miasto | Kobieta | 5 | 6 |
| Średnie miasto | Kobieta | 2 | 0 |
| Duże miasto | Kobieta | 0 | 0 |
| | | 27 | 25 |
| Wieś | Mężczyzna | 18 | 17 |
| Małe miasto | Mężczyzna | 5 | 5 |
| Średnie miasto | Mężczyzna | 0 | 2 |
| Duże miasto | Mężczyzna | 0 | 1 |
| | | 23 | 25 |
| Ogółem | | 50 | 50 |

W trakcie badań zastosowana została metoda sondażu diagnostycznego. Wykorzystano technikę ankiety oraz zmodyfikowany Kwestionariusz Buntu Młodzieńczego, autorstwa A. Oleszkowicz (2006).

Pierwsza część skróconej wersji KBM składała się z 16 opisów przykładowych sytuacji, które mogą wywoływać bunt (w wersji oryginalnej 39 sytuacji). Przedstawione sytuacje odnoszą się do trzech czynników wyzwalających, tj. ograniczenia, zagrożenia oraz rozbieżności, opisanych w definicji buntu podanej przez Oleszkowicz (2006, s. 59). Respondenci udzielali odpowiedzi na skali 3-stopniowej (0 – to mnie nie dotyczy, 1 – występuje rzadko, 2 – występuje często). Ankietowani mogli maksymalnie uzyskać 32 punkty. Im wyższa była uzyskana suma punktów, tym wyższe nasilenie buntu. Zachowano oryginalną strukturę kwestionariusza Oleszkowicz (2006), który umożliwia uzyskanie wyniku w zakresie ogólnego poziomu buntu (WOG), na który składają się wyniki w skali buntu wewnętrznego (inaczej tłumionego, stąd oznaczenie skrótowe BT) oraz buntu wyrażanego na zewnątrz (jawnego, skrót BJ). Autorka wyodrębniła dwie podskale (w oryginalnym narzędziu odpowiednio oznaczenia BW i BZ). Powodem do zastosowania takiego podziału było założenie, że za bunt tłumiony i bunt jawny odpowiadają różne mechanizmy psychologiczne.

Druga część kwestionariusza zawierała 13 uproszczonych względem oryginału opisów przykładowych zachowań, które mogą być przejawem buntu. Dodatkowo respondent miał możliwość dopisania własnego sposobu w jaki przejawia bunt. Odpowiedzi udzielano na skali 3-stopniowej, określającej częstotliwość występowania (0 – to mnie nie dotyczy, 1 – występuje rzadko, 2 – występuje często).

Trzecia część zastosowanego kwestionariusza składała się z ośmiu emocji, jakie ludzie mogą odczuwać w związku z buntem i możliwości samodzielnej dopisania innych. Ankietowani mogli udzielać odpowiedzi poprzez zaznaczenie na skali 3-stopniowej uwzględniającej ich częstotliwość występowania (0 – to mnie nie dotyczy, 1 – występuje rzadko, 2 – występuje często).

W celu uzyskania dodatkowych informacji o respondentach włączono pytania o: płeć, wiek, miejsce zamieszkania z podziałem na wieś i miasto, rodzaj szkoły, średnią ocen oraz klasę. Analiza statystyczna wyników została przeprowadzona za pomocą wersji testowej programu PQstat (https://pqstat.pl/wersja_testowa).

4. Wyniki badań

Przeprowadzone badania wykazały, że w klasach I średnia poziomu BT wyniosła 6,7 ($SD = 4,50$). Ponadto 28 ankietowanych (56%) uzyskało wyniki poniżej średniej, przy czym zakres wyników wynosił od 0-20 punktów. Natomiast średnia BT w klasach III wyniosła 6,5 ($SD = 4,05$). 29 ankietowanych (58%) uzyskało wyniki poniżej średniej, przy czym zakres wyników wynosił 0-18 punktów.

Średnia poziomu buntu BJ dla klas I wyniosła 5,54 ($SD = 4,68$). Ponadto 31 (62%) ankietowanych uzyskało wyniki poniżej średniej, przy czym zakres wyników wynosił 0-18 punktów. Dla klas III średnia poziomu BJ wyniosła 6,26 ($SD = 5,35$). 27 ankietowanych (54%) uzyskało wyniki poniżej średniej, przy czym zakres wyników wynosił 0-19 punktów.

Średnia poziomu buntu dla klas I WOG wyniosła 12,24 ($SD = 5,68$). 28 ankietowanych (56%) uzyskało wyniki poniżej średniej, przy czym zakres wyników wynosił 0-22 punkty. Średnia dla klas III poziomu WOG wynosiła 12,76 ($SD = 5,31$). 26 ankietowanych (52%) uzyskało wyniki poniżej średniej, przy czym zakres wyników wynosił od 0-19 punktów.

Dodatkowo przeprowadzono test T-studenta dla grup niezależnych. Uzyskane wyniki pozwoliły stwierdzić, że zaistniałe różnice pomiędzy powyższymi zmiennymi w klasach I oraz III są nieistotne statystycznie (patrz: tabela 2).

Tabela 2

Poziom buntu w klasach I i III

| Rodzaj buntu | Klasa I | | Klasa III | | <i>t</i> | <i>p</i> |
|--------------|----------|-----------|-----------|-----------|----------|----------|
| | <i>M</i> | <i>SD</i> | <i>M</i> | <i>SD</i> | | |
| BT | 6,70 | 4,50 | 6,50 | 4,05 | 0,23 | 0,81 |
| BJ | 5,54 | 4,68 | 6,26 | 5,35 | 0,72 | 0,47 |
| WOG | 12,24 | 5,68 | 12,76 | 5,31 | 0,47 | 0,64 |

*dwustronnie; $df = 98$

4.1. Poziom buntu a płeć ankietowanych

Wyniki dostarczyły również informacji na temat nasilenia buntu z uwzględnieniem płci respondentów.

Średnia poziomu BT w klasach I dla kobiet wyniosła 7,30 ($SD = 4,13$), a dla mężczyzn 6,00 ($SD = 4,90$). Ponadto 16 (59,3%) kobiet i 13 (56,5%) mężczyzn uzyskało wyniki poniżej średniej. Zakres wyników dla kobiet mieści się w przedziale 2-20 punktów, a dla mężczyzn 0-20 punktów. W klasach III średnia poziomu dla kobiet to 6,84 ($SD = 4,48$), a dla mężczyzn 6,16 ($SD = 3,64$). Wyniki poniżej średniej uzyskało 12 (48%) kobiet i 17 (68%) mężczyzn. Zakres wyników dla kobiet mieści się w przedziale 0-18 punktów, a dla mężczyzn 0-13 punktów.

Jeśli chodzi o poziom BJ, to w przypadku kobiet w klasach I średnia wyniosła 5,63 ($SD = 3,98$), a wśród mężczyzn 5,43 ($SD = 5,48$). Wyniki poniżej średniej uzyskało 16 kobiet (59,3%) i 15 mężczyzn (65,2%). Zakres wyników uzyskiwanych przez dziewczęta wyniósł 0-18 punktów, a dla mężczyzn 0-16 punktów. W klasach III średnia BJ dla kobiet to 7,48 ($SD = 5,83$), a dla mężczyzn 5,04 ($SD = 4,61$). Wyniki poniżej średniej uzyskało 11 kobiet (44%) i 15 mężczyzn (60%). Zakres wyników dla kobiet wyniósł 0-19 punktów, a dla mężczyzn 0-16 punktów.

Ostatnia zależność dotyczyła związku pomiędzy ogólnym poziomem buntu a płcią ankietowanych. I tak, kobiety w klasach I charakteryzuje średnia WOG równa 12,93 ($SD = 4,49$), a mężczyzn 11,43 ($SD = 6,83$). Wyniki poniżej średniej uzyskało 14 kobiet (51,9%) i 10 mężczyzn (43,5%). Zakres wyników dla kobiet wyniósł 6-20 punktów, a dla mężczyzn 0-24 punkty. Wyniki uzyskane przez respondentów w klasach III kształtują się następująco: średnia poziomu WOG

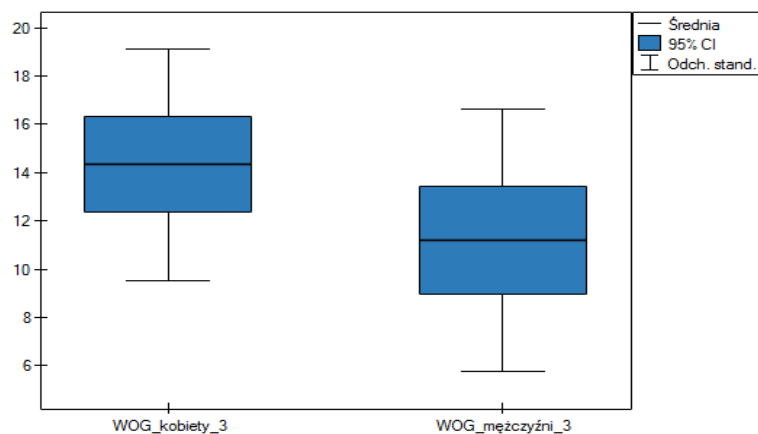
w przypadku kobiet to 14,32 ($SD = 4,79$), a w odniesieniu do mężczyzn 11,2 ($SD = 5,43$; patrz: tabela 3). Wyniki poniżej średniej uzyskało 11 kobiet (44%) i 15 mężczyzn (60%). Zakres wyników wyniósł 3-23 punkty dla kobiet 0-21 punktów dla mężczyzn.

Wykonanie testu T-studenta dla grup niezależnych pozwoliło stwierdzić, że różnica istotna statystycznie zachodzi w przypadku poziomu buntu ogólnego (WOG) kobiet i mężczyzn w klasach III ($p = 0,04$; patrz: wykres 1).

Tabela 3

Płeć a poziom buntu osób badanych

| Rodzaj buntu | Kobiety – klasa I | | Kobiety – klasa III | | <i>t</i> | <i>p</i> |
|--------------|---------------------|-----------|-----------------------|-----------|----------|----------|
| | <i>M</i> | <i>SD</i> | <i>M</i> | <i>SD</i> | | |
| BT | 7,30 | 4,13 | 6,84 | 4,48 | 0,38 | 0,70 |
| BJ | 5,63 | 3,98 | 7,48 | 5,83 | 1,34 | 0,18 |
| WOG | 12,93 | 4,49 | 14,32 | 4,79 | 1,08 | 0,28 |
| | Mężczyźni – klasa I | | Mężczyźni – klasa III | | | |
| BT | 6,00 | 4,90 | 6,16 | 3,64 | 0,13 | 0,89 |
| BJ | 5,43 | 5,48 | 5,04 | 4,61 | 0,27 | 0,78 |
| WOG | 11,43 | 6,83 | 11,20 | 5,43 | 0,13 | 0,89 |
| | Kobiety – klasa I | | Mężczyźni – klasa I | | | |
| BT | 7,30 | 4,13 | 6,00 | 4,90 | 1,01 | 0,31 |
| BJ | 5,63 | 3,98 | 5,43 | 5,48 | 0,14 | 0,88 |
| WOG | 12,93 | 4,49 | 11,43 | 6,83 | 0,92 | 0,36 |
| | Kobiety – klasa III | | Mężczyźni – klasa III | | | |
| BT | 6,84 | 4,48 | 6,16 | 3,64 | 0,59 | 0,56 |
| BJ | 7,48 | 5,83 | 5,04 | 4,61 | 1,64 | 0,2 |
| WOG | 14,32 | 4,79 | 11,20 | 5,43 | 2,15 | 0,04 |



Wykres 1. Porównanie wyniku ogólnego poziomu buntu kobiet i mężczyzn w klasach III.

4.2. Przejawy buntu w klasie I

Druga część kwestionariusza dostarczyła przejawów buntu młodzieńczego. W I klasie najczęstszymi przejawami buntu było: uprawianie sportu – 27 osób (54%), okazywanie negatywnych emocji – 15 osób (30%), przekonywanie innych o swoich racjach, np. poprzez dyskusje – 11 osób (22%), palenie papierosów – 7 osób (14%), spożywanie napojów alkoholowych – 5 osób (10%), przynależność do subkultur – 5 osób (10%), ignorowanie poleceń – 4 osoby (8%), ignorowanie otoczenia i zamykanie się w sobie – 4 osoby (8%), manifestowanie swoich racji poprzez np. ubiór i muzykę – 2 osoby (4%).

Przejawami buntu pojawiającymi się rzadko w klasie I były: ignorowanie poleceń – 35 osób (70%), zachowania agresywne – 35 osób (70%), spożywanie napojów alkoholowych – 33 osoby (66%), usilne przekonywanie innych o swoich racjach – 32 osoby (64%), okazywanie negatywnych emocji poprzez np. klótnię i krzyk – 30 osób (60%), ignorowanie otoczenia i zamykanie się w sobie – 22 osoby (44%), uprawianie sportu – 20 osób (40%), manifestowanie swoich racji poprzez np. ubiór i muzykę – 12 osób (24%), palenie papierosów – 10 osób (20%), palenie marihuany i używanie tzw. narkotyków miękkich – 8 osób (16%), wykonywanie czynności zabronionych prawem np. wandalizm, przestępczość – 7 osób (14%), przynależność do grup kontrkulturowych – 1 osoba (2%).

Dodatkowo w klasie I z możliwości zaznaczenia, że dane przejawy buntu ich nie dotyczą, skorzystało odnośnie do: zażywania narkotyków tzw. twardych – 50 osób (100%), przynależności do grup kontrkulturowych (subkultur) – 44 osoby (88%), wykonywania czynności zabronionych prawem – 43 osoby (86%), palenia marihuany i używania narkotyków tzw. miękkich – 42 osoby (84%), manifestowania swoich racji poprzez np. ubiór, muzykę – 36 osób (72%), palenia papierosów – 33 osoby (66%), ignorowania otoczenia i zamykania się w sobie – 24 osoby (48%), spożywania napojów alkoholowych – 12 osób (24%), zachowań agresywnych – 11 osób (22%), ignorowania poleceń – 11 osób (22%), usilnego przekonywania o swoich racjach, np. poprzez dyskusje – 7 osób (14%), okazywania negatywnych emocji poprzez np. klótnie i krzyk – 5 osób (10%), uprawiania sportu – 3 osoby (6%). Wyniki przedstawiono w tabeli 4.

Tabela 4

Przejawy buntu osób ankietowanych w klasach I i III

| Przejawy buntu | Nie dotyczą | | Występują rzadko | | Występują często | |
|---|-------------|-----------|------------------|-----------|------------------|-----------|
| | kl. I | kl. III | kl. I | kl. III | kl. I | kl. III |
| Zachowania agresywne | 11 22% | 12 24% | 35 70% | 31 62% | 4 8% | 7 14% |
| Spożywanie napojów alkoholowych | 12 24% | 19 38% | 33 66% | 23 46% | 5 10% | 8 16% |
| Palenie papierosów | 33 66% | 34 68% | 10 20% | 7 14% | 7 14% | 9 18% |
| Palenie marihuany i używanie narkotyków tzw. miękkich | 42 84% | 46 92% | 8 16% | 4 8% | 0 | 0 |
| Używanie narkotyków tzw. twardych | 50 100% | 49 98% | 0 | 0 | 0 | 1 2% |
| Okazywanie negatywnych emocji poprzez np. klótnie i krzyk | 5 10% | 12 24% | 30 60% | 26 52% | 15 30% | 12 24% |
| Ignorowanie poleceń | 11 22% | 14 28% | 35 70% | 31 62% | 4 8% | 5 10% |
| Manifestowanie swoich racji poprzez np. ubiór, muzykę | 36 72% | 32 64% | 12 24% | 14 28% | 2 4% | 4 8% |
| Przynależność do subkultur | 44 88% | 46 92% | 1 2% | 2 4% | 5 10% | 2 4% |
| Uprawianie sportu | 3 6% | 6 12% | 20 40% | 15 30% | 27 54% | 29 58% |
| Usilne przekonywanie innych o swoich racjach, np. dyskusje | 7 14% | 11 22% | 32 64% | 27 54% | 11 22% | 12 24% |
| Ignorowanie otoczenia i zamykanie się w sobie | 24 48% | 30 60% | 22 44% | 16 32% | 4 8% | 4 8% |
| Wykonywanie czynności zabronionych prawem, np. wandalizm, przestępczość | 43 86% | 45 90% | 7 14% | 4 8% | 0 | 1 2% |

4.3. Przejawy buntu w klasie III

W klasie III najczęstszymi przejawami buntu było: uprawianie sportu – 29 osób (58%), okazywanie negatywnych emocji – 12 osób (24%), przekonywanie innych o swoich racjach, np. poprzez dyskusje – 12 osób (24%), palenie papierosów – 9 osób (18%), spożywanie napojów alkoholowych – 8 osób (16%), zachowania agresywne – 7 osób (14%), ignorowanie poleceń – 5 osób (10%), manifestowanie swoich racji poprzez np. ubiór i muzykę – 4 osoby (8%), ignorowanie otoczenia i zamykanie się w sobie – 4 osoby (8%), przynależność do grup subkulturowych – 2 osoby (4%), wykonywanie czynności zabronionych prawem, np. wandalizm, przestępczość – 1 osoba (2%), zażywanie narkotyków tzw. twardych – 1 osoba (2%).

Ponadto przejawami buntu pojawiającymi się w klasie III rzadko były: ignorowanie poleceń – 31 osób (62%), zachowania agresywne – 31 osób (62%), usilne przekonywanie innych o swoich racjach – 27 osób (54%), okazywanie negatywnych emocji poprzez np. kłótnię i krzyk – 26 osób (52%), spożywanie napojów alkoholowych – 23 osoby (46%), ignorowanie otoczenia i zamykanie się w sobie – 16 osób (32%), uprawianie sportu – 15 osób (30%), manifestowanie swoich racji poprzez np. ubiór i muzykę – 14 osób (28%), palenie papierosów – 7 osób (14%), palenie marihuany i używanie tzw. narkotyków miękkich – 4 osoby (8%), wykonywanie czynności zabronionych prawem, np. wandalizm, przestępczość – 4 osoby (8%), przynależność do grup kontrkulturowych – 2 osoby (4%).

Dodatkowo w klasie III z możliwości zaznaczenia, że dane przejawy buntu ich nie dotyczą skorzystało odnośnie do: zażywania narkotyków tzw. twardych – 49 osób (98%), przynależności do grup subkulturowych – 46 osób (92%), palenia marihuany i używania narkotyków tzw. miękkich – 46 osób (92%), wykonywania czynności zabronionych prawem 45 osób (90%), palenia papierosów – 34 osoby (68%), manifestowania swoich racji poprzez np. ubiór, muzykę – 32 osoby (64%), ignorowania otoczenia i zamykania się w sobie – 30 osób (60%), spożywania napojów alkoholowych – 19 osób (38%), ignorowania poleceń – 14 osób (28%) zachowań agresywnych – 12 osób (24%), okazywania negatywnych emocji poprzez np. kłótnię i krzyk – 12 osób (24%), usilnego przekonywania o swoich racjach np. poprzez dyskusje – 11 osób (22%), uprawiania sportu – 6 osób (12%).

4.4. Przejawy buntu a płeć

Jeśli chodzi o przejawy buntu, odpowiedzią, którą zaznaczyło najwięcej respondentów, było uprawianie sportu – 36 (75%) mężczyzn i 20 (38,5%) kobiet. Kolejnym, często uwzględnianym przez respondentów przejawem buntu było w przypadku kobiet okazywanie negatywnych emocji poprzez kłótnie oraz krzyk 20 (38,5%), zaś 8 mężczyzn (16,7%) deklarowało usilne przekonywanie o swoich racjach.

Przejawami buntu, które były deklarowane jako pojawiające się rzadko, było u kobiet (36 badanych, 69,2%) ignorowanie poleceń i spożywanie napojów alkoholowych, a w przypadku mężczyzn zachowania agresywne (32 osoby, 66,6%).

Badani deklarowali, że ich bunt nie wyraża się w postaci używania tzw. narkotyków twardych (potwierdził ich używanie tylko 1 mężczyzna) oraz palenia marihuany i zażywania tzw. narkotyków miękkich – ten przejaw buntu nie dotyczy 45 kobiet (86,5%) i 43 mężczyzn (89,6%).

4.5. Emocje związane z buntem

Trzecia część kwestionariusza dostarczyła emocji, jakie mogą pojawiać się w związku z buntem.

Respondenci w klasie I deklarowali, że emocje, które często pojawiają się w związku z buntem, to: zdenerwowanie – 24 osoby (48%), radość – 23 osoby (46%), ciekawość – 17 osób (34%), gniew – 17 osób (34%), smutek – 13 osób (26%), poczucie mocy – 9 osób (18%), nienawiść – 9 osób (18%), bezsilność – 9 osób (18%).

Ankietowani w klasie III deklarowali, że emocje występujące często w związku z buntem to: radość – 24 osoby (48%), zdenerwowanie – 20 osób (40%), ciekawość – 16 osób (32%), gniew – 14 osób (28%), smutek – 11 osób (22%), bezsilność – 11 osób (22%), poczucie mocy – 4 osoby (8%), nienawiść – 4 osoby (8%). Szczegółowe dane, dotyczące emocjonalnego wymiaru buntu zamieszczono w tabeli 5.

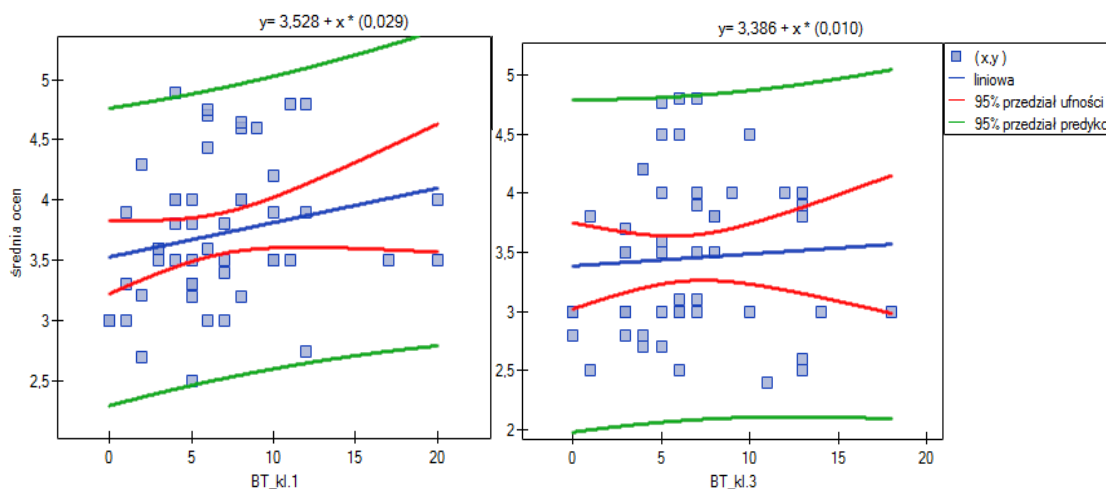
Tabela 5

Emocje odczuwane w związku z buntem u osób ankietowanych w klasach I i III

| Rodzaj emocji | Nie dotyczy | | Pojawiają się rzadko | | Pojawiają się często | |
|---------------|-------------|-----------|----------------------|-----------|----------------------|-----------|
| | klasa I | klasa III | klasa I | klasa III | klasa I | klasa III |
| ciekawość | 12 (24%) | 13 (26%) | 21 (42%) | 21 (42%) | 17 (34%) | 16 (32%) |
| smutek | 10 (20%) | 13 (26%) | 27 (54%) | 26 (52%) | 13 (26%) | 11 (22%) |
| radość | 11 (22%) | 16 (32%) | 15 (30%) | 10 (20%) | 23 (46%) | 20 (40%) |
| gniew | 3 (6%) | 7 (14%) | 30 (60%) | 29 (58%) | 17 (34%) | 14 (28%) |
| zdenerwowanie | 4 (8%) | 4 (8%) | 23 (46%) | 26 (52%) | 24 (48%) | 24 (48%) |
| poczucie mocy | 21 (42%) | 20 (40%) | 20 (40%) | 26 (52%) | 9 (18%) | 4 (8%) |
| nienawiść | 21 (42%) | 24 (48%) | 20 (40%) | 22 (44%) | 9 (18%) | 4 (8%) |
| bezsilność | 14 (28%) | 18 (36%) | 27 (54%) | 21 (42%) | 9 (18%) | 11 (22%) |

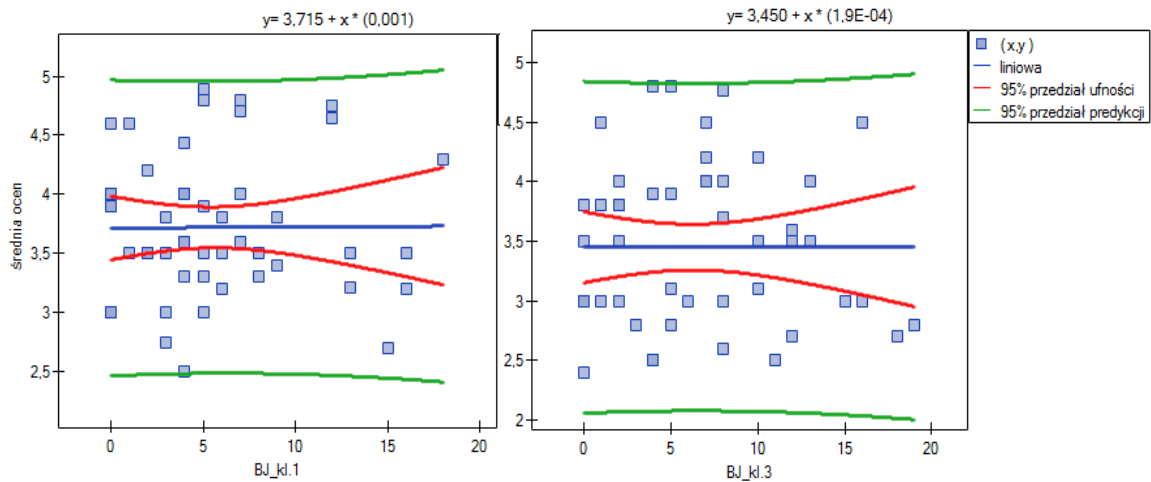
4.6. Weryfikacja hipotez

Pierwsza hipoteza zakładała korelację ujemną między poziomem buntu tłumionego (BT) a ocenami uczniów badanych grup. W klasach I współczynnik korelacji był równy 0,21 ($p < 0,000001$), a w III $r = 0,06$ ($p < 0,000001$; patrz: wykres 2), tak więc hipoteza zweryfikowana została negatywnie.



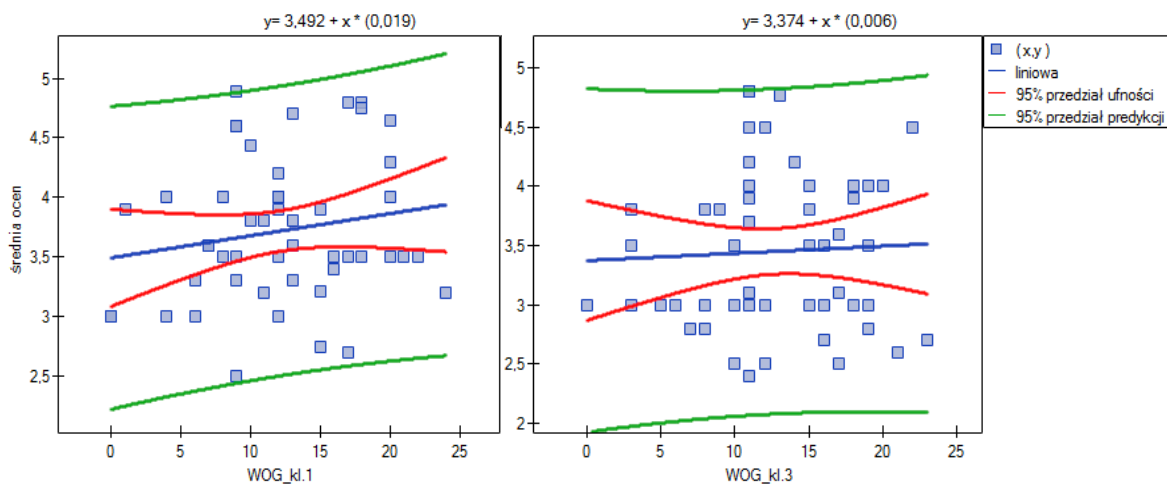
Wykres 2. Poziom buntu tłumionego (BT) a średnia ocen uczniów klas I i III.

Zgodnie z następną hipotezą, istnieje korelacja ujemna między poziomem buntu jawnego a ocenami uczniów badanych grup. W klasach I współczynnik korelacji Pearsona r był równy 0,007 ($p < 0,000001$), a w klasach III $r = 0,001$ ($p < 0,000001$, patrz: wykres 3). Hipoteza zweryfikowana negatywnie.



Wykres 3. Poziom buntu jawnego (BJ) a średnia ocen uczniów klas I i III.

Trzecia hipoteza zakładała występowanie korelacji ujemnej między wynikiem ogólnym buntu (WOG) a ocenami uczniów badanych grup. Dla respondentów klas I współczynnik korelacji wyniósł 0,17 ($p < 0,000001$), a dla uczniów klas III $r = 0,05$ ($p < 0,000001$; patrz: wykres 4). Hipoteza została zweryfikowana negatywnie.



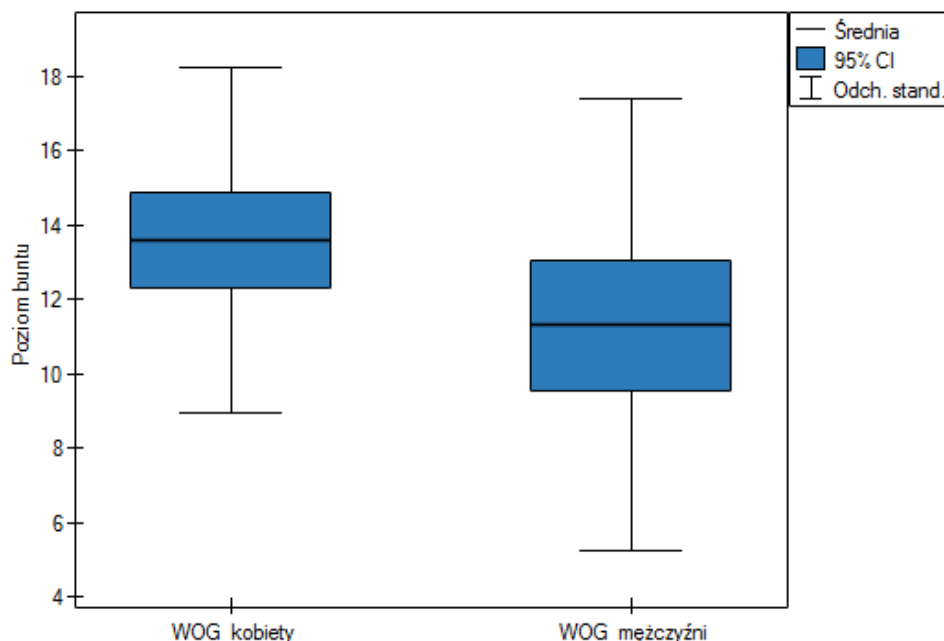
Wykres 4. Ogólny poziom buntu (WOG) a średnia ocen uczniów klas I i III.

Ostatnia hipoteza zakładała, że mężczyźni przejawiają wyższy ogólny poziom buntu niż kobiety, które wzięły udział w badaniu. W przypadku badanych kobiet średni poziom buntu wyniósł 13,60 ($SD = 4,65$), a średnia WOG dla mężczyzn to 11,31 ($SD = 6,07$). Różnica jest istotna statystycznie ($p = 0,04$), jednak wbrew przypuszczeniom to kobiety charakteryzuje wyższy poziom buntu ogólnego. Hipoteza badawcza została zweryfikowana negatywnie (por. tabela 6).

Tabela 6

Poziom buntu kobiet i mężczyzn w klasie I i III

| Rodzaj buntu | Kobiety | | Mężczyźni | | <i>t</i> | <i>p</i> |
|--------------|----------|-----------|-----------|-----------|----------|----------|
| | <i>M</i> | <i>SD</i> | <i>M</i> | <i>SD</i> | | |
| BT | 7,08 | 4,26 | 6,08 | 4,24 | 1,17 | 0,25 |
| BJ | 6,52 | 5,00 | 5,23 | 5,00 | 1,29 | 0,20 |
| WOG | 13,60 | 4,65 | 11,31 | 6,07 | 2,1 | 0,04 |



Wykres 5. Wynik ogólny buntu (WOG) kobiet i mężczyzn – porównanie.

Podsumowanie

Podsumowując, warto krótko odnieść się do uzyskanych wyników, głównie tych, które w świetle literatury przedmiotu należy uznać za zaskakujące. Głębszej analizie wymaga zwłaszcza negatywna weryfikacja hipotezy, zgodnie z którą mężczyźni charakteryzują się wyższym od kobiet poziomem buntu. Wydaje się, że wynik taki odzwierciedla istotne zmiany społeczno-kulturowe, których jesteśmy świadkami w ostatnich dziesięcioleciach. Do tych transformacji odnoszą się m.in. koncepcje kryminologiczne oraz teorie z obszaru *gender studies* (por. Grzyb, Habzda-Siwek, 2013; Andraszczuk, 2017). Zwiększenie poziomu skłonności kobiet do podejmowania zachowań nonkonformistycznych, które do niedawna były domeną mężczyzn, wydaje się być związane ze zmianą modelu współczesnej rodziny, malejącą ilością czasu, który jest poświęcany na kontrolę dzieci przez rodziców oraz jakością kontroli rodzicielskiej. Wzorce wychowania chłopców i dziewcząt stają się w dużej mierze zuniformizowane. Dodatkowo, przykłady zachowań społecznych i kariery zawodowej, rozprzestrzeniane w mediach (zarówno tradycyjnych, jak i w Internecie) coraz rzadziej różnicują zachowania „typowo kobiece” i „typowo męskie”.

Badana młodzież stosunkowo często deklaruje, że przejawem buntu jest uprawianie sportu. Oczywiście jest to wynik pożądany z wychowawczego punktu widzenia. Podejmowanie aktywności fizycznej umożliwia rozładowanie psychologicznego napięcia, związanego z przeżywaniem kryzysu adolescencji i jest przykładem zastosowania konstruktywnego sposobu radzenia sobie ze stresem dorastania.

Uzyskane wyniki wskazują również, że bunt młodzieńczy dotyczy nie tylko młodzieży, która osiąga słabe wyniki w nauce. Dziedzina osiągnięć szkolnych odnosi się zaledwie jednego z ważnych środowisk życia. Bunt młodzieńczy to zjawisko wielopłaszczyznowe. Wydaje się, że o wiele bardziej niż sytuacja szkolna i społeczno-ekonomiczna do przejawiania zachowań buntowniczych predysponuje kondycja psychologiczna adolescentów. Posiadanie poprawnych relacji ze znaczącymi osobami dorosłymi (w tym pedagogami) w otoczeniu osób dorastających może wpłynąć na fakt, że destruktywne przejawy buntu będą się pojawiać rzadko lub jednostka nie będzie się do nich wcale odwoływać.

Bibliografia

- Andraszczuk, W. (2017). Przeszłość kobiet w wybranych teoriach kryminologicznych – konteksty płci kulturowej. *Resocjalizacja Polska*, 2(14), 85-92. Pobrane z: www.resocjalizacjapolska.pl/index.php/rp/article/download/76/127.
- Apter, M.J. (1982). *The experience of motivation: Theory of psychological reversals*. New York: Academic Press.
- Apter, M.J. (2000). Reversal theory. In: A.E. Kazdin (ed.), *Encyclopedia of psychology*, vol. 7 (pp. 99-101). Washington: American Psychological Association.
- Bakiera, L. (2009). *Czy dorastanie musi być trudne?* Warszawa: Wydawnictwo Naukowe Scholar.
- Brzezińska, A.I. (2017). *Tożsamość u progu dorosłości*. Poznań: Wydawnictwo Naukowe Wydziału Nauk Społecznych UAM.
- Camus, A. (1991). *Dwa eseje*. Warszawa: Wydawnictwo Krąg.
- Czerwińska-Jasiewicz, M. (2015). *Psychologia rozwoju młodzieży w kontekście biegu ludzkiego życia*. Warszawa: Wydawnictwo Difin SA.
- Davies, S. (1994). Search of Resistance and Rebellion among High School Dropouts. *The Canadian Journal of Sociology*, 19(3), 331-350.
- Doherty, S., McDermott, M.R. (1997). *Predicting delinquency*. Poster session presented at the 18th Conference on Reversal Theory. London: University of East London, Department of Psychology.
- Erikson, E.H. (1968). *Identity: youth and crisis*. Oxford: Norton & Co.
- Grzyb, M., Habzda-Siwiek, E. (2013). Płeć a przestępczość. O problemie dysproporcji płci wśród sprawców przestępstw z użyciem przemocy. *Archiwum Kryminologii*, XXXV, 95-135. Pobrane z: www.law.uj.edu.pl/users/kryminol/wpcontent/uploads/2015/05/PP%C5%BBZ-2015-W-11-Artuku%C5%82-MG-EHS-P%C5%82e%C4%87-a-przest%C4%99pczo%C5%9B%C4%87...pdf.
- Hedegaard, M. (2012). Analyzing children's learning and development in everyday settings from acultural-historical wholeness approach. *Mind, Culture, and Activity*, 19(2), 127-138.
- Kerr, J.H. (1994). *Understanding Soccer Hooliganism*. London: Open University Press.
- Kmiecik-Baran, K. (1995). *Poczucie alienacji: destruktywne i konstruktywne sposoby minimalizacji*. Gdańsk: Wydawnictwo Uniwersytetu Gdańskiego.
- Marcia, J.E. (1980). Identity in adolescence. W: J. Adelson (ed.), *Handbook of adolescent psychology* (pp. 159-187). New York: Wiley.
- McDermott, M.R. (2001). Rebelliousness. W: M.J. Apter (ed.), *Motivational styles in everyday life: A guide to reversal theory* (pp. 167-186). Washington: American Psychological Association.
- Merton, R.K. (1938). Social Structure and Anomie. *American Sociological Review*, 3, 672-682.
- Obuchowska, I. (2014). Adolescencja. W: B. Harwas-Napierała, J. Trempała (red.), *Psychologia rozwoju człowieka. Charakterystyka okresów życia człowieka* (s. 163-201). Warszawa: Wydawnictwo Naukowe PWN.
- Oleszkowicz, A. (2006). *Bunt młodzieńczy. Uwarunkowania, formy, skutki*. Warszawa: Wydawnictwo Naukowe Scholar.
- Oleszkowicz, A., Senejko, A. (2015). *Dorastanie*. W: J. Trempała, *Psychologia rozwoju człowieka* (s. 259-283). Warszawa: Wydawnictwo Naukowe PWN.

-
- Piotrowski, P., Zajączkowski, K. (1999). Poczucie alienacji chłopców z grupy wysokiego ryzyka, Efektywność oddziaływań profilaktycznych. *Psychologia Wychowawcza*, 5, 428-441.
- Piotrowski, P. (2001). Zachowania dewiacyjne i aktywność prospołeczna młodzieży a poczucie alienacji. *Szkoła Specjalna*, 1, 16-27.
- Sowa-Behtane, E. (2015). *Młodzież ponowoczesna*. Kraków: Wydawnictwo WAM.
- Staff, J., Patrick, M.E., Loken, E., Maggs, J.L. (2008). Teenage alcohol use and educational attainment. *Journal of Studies on Alcohol and Drugs*, 69(6), 848-858.
- Tomaszek, K. (2011). Alienacja szkolna – psychologiczna charakterystyka zjawiska. *Annales Universitatis Mariae Curie-Skłodowska, Sectio J*, 2(24), 61-73.
- Tomaszek, K., Tucholska, S. (2012). Psychospołeczne następstwa poczucia alienacji u młodzieży. *Paedagogia Christiana*, 2(30), 163-178.
- Turner, S., Heskin, K. (1998). Metamotivational dominance and use of tobacco and alcohol among adolescents. *Psychological Reports*, 83(1), 307-315.